

Č.j. 84/2022

# ŠKOLNÍ VZDĚLÁVACÍ PROGRAM PRO PŘEDŠKOLNÍ VZDĚLÁVÁNÍ

platný od 1. 9. 2022 do 31. 8. 2025

## BAREVNÝ ROK

organizační útvar

MŠ SLAVIČÍN – DLOUHÁ




Zpracovala: Florešová Gabriela, ředitelka a kolektiv pracovníků MŠ Slavičín

## **OBSAH**

1. Identifikační údaje o mateřské škole
2. Obecná charakteristika školy
3. Podmínky předškolního vzdělávání
  - 3.1. Věcné podmínky
  - 3.2. Životospráva
  - 3.3. Psychosociální podmínky
  - 3.4. Organizace provozu
  - 3.5. Řízení mateřské školy
  - 3.6. Pedagogické a personální zajištění
  - 3.7. Spoluúčast rodičů
  - 3.8. Vzdělávání dětí se speciálními vzdělávacími potřebami
  - 3.9. Vzdělávání dětí nadaných
  - 3.10. Vzdělávání dětí od dvou do tří let
  - 3.11. Povinné předškolní vzdělávání
  - 3.12. Jazyková příprava dětí s nedostatečnou znalostí českého jazyka
4. Organizace vzdělávání
5. Charakteristika vzdělávacího programu
6. Vzdělávací obsah
7. Evaluační systém

## 1. IDENTIFIKAČNÍ ÚDAJE

<b>Název vzdělávacího programu:</b>	Barevný rok	
<b>Název školy:</b>	Mateřská škola Slavičín	
<b>Ředitelka školy:</b>	Florešová Gabriela	
<b>Sídlo školy:</b>	Dlouhá 470, 763 21 Slavičín	
<b>Zřizovatel:</b>	Město Slavičín, Osvobození 25, 763 21 Slavičín	
<b>Organizační útvar:</b>	Mateřská škola Slavičín – Dlouhá	
<b>Adresa školy:</b>	Dlouhá 470, 763 21 Slavičín	
<b>Právní forma:</b>	příspěvková organizace (od 1. 1. 2003)	
<b>IČ:</b>	70871531	
<b>Telefon:</b>	MŠ Dlouhá	 577 341 911 } +420 734 296 906 Ředitelna } +420 734 297 385 třída Motýlci } +420 734 297 606 třída Sluníčka } +420 734 297 699 třída Berušky } +420 734 350 466 třída Lvičci } +420 731 788 461 Vedoucí stravování
<b>E-mail:</b>	MŠ Dlouhá	<a href="mailto:malepole@msslavicin.cz">malepole@msslavicin.cz</a> <a href="mailto:reditelka@msslavicin.cz">reditelka@msslavicin.cz</a>
<b>www stránky:</b>	MŠ Dlouhá	<a href="http://www.msslavicin.cz">www.msslavicin.cz</a>
<b>Platnost dokumentu:</b>	školní rok 2022/2023, 2023/2024, 2024/2025	

## 2. OBECNÁ CHARAKTERISTIKA ŠKOLY

Začátek MŠ Malé Pole se pojí s rokem 1966 a názvem podle místní části, ve které školka stojí – sídliště Malé Pole. Její provoz je zahájen v lednu 1967 v počtu 80-ti dětí ve třech třídách.

Chod školky a ani její budova nebyla ničím výrazně odlišná od zařízení stejného typu. Klasická stavba poplatná dané době, jejíž výhodou byla obrovská zahrada plná průlezek a houpaček. Se změnami přicházejícími s novou dobou MŠ Malé Pole o část zahrady přišla, ale i teď je v ní klid a spousta místa i možností pro pozorování změn v přírodě, drobných živočichů a také her na pískovišti. Díky členitosti terénu se zde dá krásně v zimě sáňkovat, v létě si hrát s míčem, rozvíjet spontánní hry dětí. Zahrada prošla částečnou rekonstrukcí a modernizací v roce 2021. Z dotačního programu „Zahrada v přírodním stylu“ se vybudovalo: hobití domeček, kontaktní centrum pro rozvoj smyslů a podobně.

Při postupném rozšiřování sídliště, se musela zvětšit kapacita i naší školky. V roce 1977 se přistavěla druhá budova s dalšími dvěma prostornými třídami. Obě části jsou propojeny menším proskleným vestibulem, který je vždy vkusně tematicky vyzdoben, často za využití prací dětí. Zde se vystavují také tabla předškoláků v daném školním roce. Na halu navazuje průchozí místnost hojně využívanou jako dílnu pro práce s netradičním materiálem. Tady si děti chodí hrát do relaxačního kuličkového bazénu. Najdete tu místo pro praktické uskladnění všech didaktických pomůcek a část technického zázemí našeho zařízení.

Velmi dlouhou dobu docházelo v naší školce k přetlaku, kdy do čtyř tříd chodilo až 125 dětí. Pak na přelomu minulého století došlo naopak k útlumu počtu narozených dětí, až vše ve školním roce 2001/2002 vyvrcholilo návratem ke statusu MŠ Malé Pole jako trojtřídky. Ze čtvrté třídy se stala tělocvična.

Důležitým organizačním mezníkem pro naši školku se stalo datum 1. 1. 2001., kdy jsme získali právní subjektivitu. Zřizovatelem je od této doby město Slavičín.

Do mozaiky našeho školského zařízení zapadají roky 2009/2010, ve kterých opět došlo ke zřízení čtvrté třídy místo tělocvičny. Neustálými změnami a inovacemi procházely a procházejí obě budovy. Ať je to výměna oken, modernizace kuchyně (konvektomat), postupné vybavování a úprava tříd, nový nábytek do všech prostor, počítačové vybavení, tak také nejvýraznější proměna: krásná barevná reprezentativní fasáda. Nyní naše školka v novém kabátě jasně volá: „Haló děti, tady je fajn!“, vítáme Vás místo panelákové šedi veselými barvami a pastelkami.

Od 1. 1. 2003 k nám byla zastupitelstvem města Slavičína přiřazena Mateřská škola Hrádek na Vlárské dráze. Tím vzniklo odloučené jednotřídní pracoviště s kapacitou pro 28 dětí. Lokalitou tohoto zařízení je centrum zmíněné vesnice. Tato školka má nádhernou obrovskou vybavenou zahradu, která v roce 2015 byla zrekonstruována na zcela přírodní. V roce 2016 dostala nový kabát také fasáda a střecha. I zde se neustále inovuje vnější i vnitřní prostředí tak, aby plně vyhovovalo novým moderním nárokům v předškolním vzdělávání.

## **Cíle mateřské školy**

**1. Vytvořit přátelské prostředí, aby se děti cítily spokojené a šťastné, měly pocit bezpečí a pohody.**

- vytvořit vhodné motivační prostředí
- nalézat metody, činnosti, hry, které by vedly děti k zvědavosti, potřebě objevovat, poznávat, komunikovat, aby probouzely aktivitu, zájem zkoušet, tvořit, dokazovat podporovat tělesný rozvoj dítěte, jeho zdraví, pohodu, spokojenost a radost
- rozvíjet řeč, podporovat a povzbuzovat chuť dítěte se učit

**2. Navazovat na rodinnou výchovu, podporovat ji a doplňovat, úzce s rodinou spolupracovat a společně přispívat k osvojení základů hodnot, na nichž je naše společnost založena.**

- rozvíjet schopnost dítěte přizpůsobovat se, reagovat na změny a vyrovnávat se s nimi
- v rozsahu dětských možností přispívat k předávání kulturního dědictví, jeho hodnot, tradic
- učit se poznávat hodnoty jako je individuální svoboda, soucítění se slabšími a ohroženými
- poznávat hodnoty spojené se zdravím, životem, nastínit cestu zdravého životního stylu

**3. Dát dětem možnost rozvíjet svoji samostatnost, sebevědomí, získávat zdravou sebedůvěru.**

- rozvíjet poznání sebe sama, vlastních zájmů, potřeb, možností
- vést děti k tomu, aby se podílely na společném životě a činnostech ve škole i rodině, spolupracovaly, spoluodpovídaly, ale také akceptovaly a tolerovaly druhé

**4. Vytvářet prostředí vzájemné důvěry a otevřenosti mezi zaměstnanci MŠ, dětmi a rodiči**

- navázat s dětmi laskavý, pozitivní vztah
- respektovat jejich potřeby, zájmy
- být dětem pozitivním příkladem v každém okamžiku
- spolupracovat s rodiči, být otevření, vstřícní, se snahou zapojit rodiče do života MŠ

## **3. PODMÍNKY PŘEDŠKOLNÍHO VZDĚLÁVÁNÍ**

### **3.1. Věcné podmínky**

- mateřská škola má dostatečné vnitřní prostory a uspořádání pro vždy danou věkovou skupinu dětí
- u každé třídy je samostatná umývárna s hygienickým vybavením pro děti a šatna
- třídy slouží současně jako učebny i jídelny
- ve většině tříd je nový dětský nábytek
- logopedická třída je velmi dobře vybavena, jak nábytkem, tak i potřebnými pomůckami

- dětský nábytek, zdravotně hygienické zařízení i vybavení pro odpočinek dětí jsou přizpůsobeny antropometrickým požadavkům, odpovídají počtu dětí, jejich zdraví a bezpečnosti
- hračky, pomůcky, náčiní, materiál a doplňky jsou neustále ošetřovány, průběžně obnovovány a doplňovány tak, aby vše bylo plně a funkčně využíváno
- hračky, pomůcky a náčiní jsou umístěny tak, aby je děti viděly, mohly si je samy půjčovat (na základě stanovených pravidel) a orientovaly se tak v jejich uložení
- děti se samy podílí na výzdobě a úpravě prostředí, které je upraveno tak, aby dětské práce byly přístupné a mohly je zhlédnout i rodiče
- na školní zahradě je vybudováno mnoho zajímavých herních prvků přírodního stylu pro pohybové aktivity dětí
- všechny interiérové i exteriérové prostory školy splňují bezpečnostní i hygienické normy podle daných předpisů

### **3.2. Životospráva dětí v mateřské škole**

- dětem je poskytována plnohodnotná a vyvážená strava dle příslušných předpisů
- je zachována vhodná skladba jídelníčku a jsou dodržovány technologie přípravy pokrmů a nápojů
- je zajištěn aktivní pitný režim v průběhu celého pobytu dítěte v MŠ
- mezi jednotlivými jídly jsou dodržovány vhodné intervaly
- děti nikdy nenutíme do jídla, ale snažíme se, aby alespoň vše ochutnaly a naučily se tak zdravému stravování
- děti jsou každodenně dostatečně dlouho venku (s ohledem na počasí) a mají dostatek volného pohybu
- respektujeme individuální potřebu spánku a odpočinku jednotlivých dětí, děti s nižší potřebou spánku pouze odpočívají
- pedagogové se sami chovají podle zásad zdravého životního stylu a poskytují dětem přirozený vzor

### **3.3. Psychosociální podmínky dětí v mateřské škole**

- všichni zaměstnanci školy vytváří dětem takové prostředí, aby se zde cítily dobře, spokojeně a bezpečně
- všechny děti mají ve škole stejná práva, stejné možnosti i povinnosti, nikdo není zvyhodňován
- osobní svoboda a volnost dětí je respektována do určitých mezí vyplývajících z řádů a norem, které jsou ve škole stanoveny
- učitelky se snaží o nenásilnou komunikaci s dítětem, která mu je příjemná, kterou navozuje vzájemný vztah důvěry a spolupráce
- nenásilně vyřazujeme nezdravé soutěžení dětí
- převažuje pozitivní hodnocení, pochvala za konkrétní věci, učíme dítě nebát se, pracovat samostatně, důvěřovat si
- u dětí rozvíjíme cit pro vzájemnou toleranci, ohleduplnost, zdvořilost, vzájemnou pomoc a podporu, řešení konfliktů
- děti se podílí na vytváření pravidel ve třídě, které směřují k vzájemné úctě, respektu a k pohodě ve třídě
- na nejmenší možnou míru eliminujeme stres a spěch
- usilujeme o to, aby třída byla pro děti kamarádským prostředím, v němž jsou rády

- učitelky se dostatečně věnují vztahům ve třídě, nenásilně ovlivňují vztah mezi dětmi prosociálním směrem (prevence šikany)
- vytváříme ve třídě pravidla, která děti nestresují, ale motivují, děti potřebují hranice, ve kterých se mohou bezpečně pohybovat, dbát na uplatňování profesní výbavy učitelky (autenticita, empatie, schopnost akceptovat člověka, jaký je)

### 3.4. Organizace v mateřské škole

- je stanoven pravidelný denní řád, který je ale natolik flexibilní, že umožňuje činnosti dětí v průběhu dne přizpůsobit potřebám a aktuální situaci
- dětem je zajištěno potřebné zázemí, klid, bezpečnost i soukromí
- usilujeme o vyváženost spontánních a řízených činností
- rodiče mají možnost přivádět i odvádět své dítě do MŠ libovolně dle školního řádu či na základě domluvy
- děti jsou každodenně a dostatečně dlouho venku, vždy s ohledem na okamžitý stav ovzduší nebo počasí
- děti mají dostatek volného pohybu nejen venku, ale i v rámci možností ve třídě
- klidové (spací) aktivity jsou upraveny dle individuálních potřeb dětí
- všichni zaměstnanci školy respektují individuální potřeby dětí, reagují na ně a napomáhají v jejich uspokojování
- pedagogické pracovnice zatěžují děti přiměřeně v rámci možností, děti mají možnost kdykoliv relaxovat v klidných koutcích třídy
- nově přichozím dětem nabízíme adaptační režim dle domluvy s rodiči
- do denního programu pravidelně zařazujeme zdravotně preventivní pohybové aktivity
- je dostatečně dbáno na osobní soukromí dětí
- je respektován počet dětí na třídu, ke spojování tříd dochází jen minimálně, a to v odůvodněných případech
- vzdělávání dětí probíhá v následujícím základním denním režimu:



## ORGANIZACE DNE:

<b>6<sup>00</sup> – 7<sup>45</sup></b>	<ul style="list-style-type: none"><li>➤ příchod dětí</li><li>➤ volné, spontánní činnosti</li><li>➤ hygiena</li><li>➤ svačina</li></ul>
<b>8<sup>00</sup> – 11<sup>30</sup></b>	<ul style="list-style-type: none"><li>➤ pohybové chvílky</li><li>➤ zájmové, řízené činnosti</li><li>➤ přesnídávka</li><li>➤ pobyt venku (pohybové aktivity, seznamování s přírodou a okolím)</li></ul>
<b>11<sup>30</sup> – 12<sup>15</sup></b>	<ul style="list-style-type: none"><li>➤ oběd</li><li>➤ hygiena</li></ul>
<b>12<sup>15</sup> – 14<sup>00</sup></b>	<ul style="list-style-type: none"><li>➤ odpočinek</li><li>➤ poslech relaxační hudby</li><li>➤ četba</li><li>➤ kreslení</li><li>➤ pracovní a grafomotorické listy</li><li>➤ didaktické a společenské hry</li></ul>
<b>14<sup>00</sup> – 16<sup>00</sup></b>	<ul style="list-style-type: none"><li>• hygiena</li><li>• svačina</li><li>• zájmové činnosti a aktivity dětí</li><li>• odchod z MŠ</li></ul>



### **3.5. Řízení mateřské školy**

- ředitelka MŠ Slavičín zodpovídá za vymezení jasných kompetencí daných pracovníků a seznámí je s jejich právy a povinnostmi, které jsou jasně vymezeny v pracovních náplních
- za vedení a organizaci chodu MŠ Vlára zodpovídá vedoucí učitelka, ředitelka kontroluje provoz 1x týdně nebo dle okamžité potřeby
- mezi všemi pracovníky a vedením školy je vytvářena atmosféra důvěry a vzájemné otevřené komunikace, která funguje i ve vztahu k rodičům
- ředitelka pravidelně kontroluje práci zaměstnanců, respektuje jejich názory, motivuje je k aktivní spoluúčasti na přípravě a realizaci ŠVP a TVP
- učitelky tvoří tým a zvou ke spolupráci rodiče
- učitelky pracují podle ŠVP, z výsledků evaluace a hodnocení všech stránek chodu školy se snaží vyvozovat závěry pro další práci
- MŠ spolupracuje se zřizovatelem a dalšími orgány státní správy a samosprávy, se ZŠ Slavičín – Vlára, ZUŠ Slavičín, Gymnáziem Jana Pivečky Slavičín, s Městskou knihovnou Slavičín, SPC ve Zlíně a PPP ve Slavičíně, s DDM ve Slavičíně

### **3.6. Pedagogické a personální zajištění**

Všichni pedagogičtí pracovníci mají odbornou kvalifikaci a pracují na základě jasně vymezených a společně vytvořených pravidel. Aktivně přistupují ke svému sebevzdělávání. Ředitelka a vedoucí učitelka podporuje a sleduje další růst profesních kompetencí pedagogů (včetně své osoby), vytváří podmínky pro jejich systematické vzdělávání. Pracovní doba pedagogů je organizována tak, aby byla při všech činnostech zajištěna dětem optimální péče. Překrývání přímé pedagogické činnosti je v maximální možné míře. Probíhá při přípravě na pobyt venku, při pobytu venku a přípravě na oběd. Velkou pomocí je spolupráce se školnicí. Pedagogové i ostatní pracovníci jednájí a chovají se tak, aby byli vždy na profesionální úrovni v souladu se společenskými pravidly, pedagogickými a metodickými zásadami výchovy a vzdělávání předškolních dětí. Stravování je zajištěno ve vlastní školní jídelně.

### **3.7. Spoluúčast rodičů**

- všechny pedagogické pracovnice usilují o oboustrannou důvěru, vstřícnost, porozumění, respekt a vzájemnou spolupráci mezi rodiči a mateřskou školou
- zákonní zástupci mají možnost podílet se na organizaci společných schůzek a akcí, zapojovat se do společných činností s dětmi
- učitelky chrání soukromí rodiny, zachovávají diskrétnost ve svěřených vnitřních záležitostech, nezasahují do soukromí a života rodiny, pokud nejsou porušována práva dětí
- jsou pravidelně a dostatečně informováni o všem, co se v MŠ děje prostřednictvím pedagogů a písemných informací na nástěnkách a webových stránkách školy

- pedagogičtí pracovníci informují zákonné zástupce o prospívání jejich dítěte, o individuálních pokrocích v rozvoji i učení
- domlouvají se s nimi o společném postupu při výchově a vzdělávání dětí
- zákonní zástupci si mohou dle potřeby individuálně dohodnout termín konzultační schůzky s učitelkami nebo vedoucí učitelkou MŠ
- rodiče mají prostor k vyjádření svých připomínek, názorů a námětů
- rodiče se podílejí na financování divadel v MŠ, výletů, exkurzí a jiných kulturních akcí
- společné akce MŠ s rodiči
  - drakiáda, podzimní slavnost, dny otevřených dveří
  - vystupování na oslavách města Slavičina
  - tvořivé podzimní, vánoční, jarní a velikonoční dílničky
  - besídka ke Dni matek
  - sportovní aktivity
  - pasování předškoláků
  - dotazníky spokojenosti

### **3.8. Vzdělávání dětí se speciálními vzdělávacími potřebami**

Dítětem se speciálními vzdělávacími potřebami je dítě, které k naplnění svých vzdělávacích možností nebo k uplatnění a užívání svých práv na rovnoprávném základě s ostatními potřebuje poskytnutí podpůrných opatření.

Tyto děti mají právo na bezplatné poskytování podpůrných opatření. Podpůrná opatření realizuje MŠ a podle organizační, pedagogické a finanční náročnosti se člení do pěti stupňů.

#### Podpůrná opatření prvního stupně

Ředitelka MŠ rozhodne o poskytování podpůrných opatření prvního stupně bez doporučení školského poradenského zařízení i bez informovaného souhlasu zákonného zástupce. Tímto není dotčeno právo zákonného zástupce na informace o průběhu a výsledcích vzdělávání dítěte.

Učitelka MŠ zpracuje plán pedagogické podpory (dále PLPP), ve kterém bude upravena organizace a hodnocení vzdělávání dítěte včetně úpravy metod a forem práce a projedná jej s ředitelkou MŠ.

Pokud by nepostačovala podpůrná opatření prvního stupně (po vyhodnocení plánu PLPP), doporučí ředitelka MŠ využití poradenské pomoci školského poradenského zařízení za účelem posouzení speciálních vzdělávacích potřeb dítěte.

#### Podpůrná opatření druhého až pátého stupně

Podmínkou pro uplatnění podpůrného opatření 2 až 5 stupně je doporučení školského poradenského zařízení s informovaným souhlasem zákonného zástupce dítěte. K poskytnutí poradenské pomoci školského poradenského zařízení dojde na základě vlastního uvážení zákonného zástupce, doporučení ředitele MŠ nebo OSPOD.

#### Ředitelka školy:

- určí učitele odpovědného za spolupráci se školským poradenským zařízením v souvislosti s doporučením podpůrných opatření dítěte se speciálními vzdělávacími potřebami
- zahájí poskytování podpůrných opatření 2 až 5 stupně bezodkladně po obdržení doporučení školského poradenského zařízení a získání informovaného souhlasu zákonného zástupce
- průběžně vyhodnocuje poskytování podpůrných opatření nejméně 1x ročně, v případě souvisejících okolností častěji

#### Ukončení poskytování podpůrného opatření 2-5 stupně:

- je-li z doporučení školského poradenského zařízení zřejmé, že podpůrná opatření 2-5 stupně již nejsou potřeba, nevyžaduje se souhlas zákonného zástupce, pouze se s ním projedná

### **3.9. Vzdělávání dětí mimořádně nadaných**

Děti, které vykazují známky nadání podporujeme a vytváříme podmínky zohledněné k individuálním možnostem a k největšímu využití jejich potenciálu. Zajistíme realizaci podpůrných opatření pro podporu nadání. Konzultujeme toto s rodiči, speciálním pedagogem ve škole, školským poradenským zařízením, s pedagogicko-psychologickou poradnou. S dětmi pak dále individuálně pracujeme (zadávaní obtížnějších úkolů, pracovních listů, práce s encyklopediemi, zařazování do soutěží) nebo rodičům doporučujeme návštěvy základních uměleckých škol, domů dětí a mládeže, sportovních klubů apod.

### **3.10. Vzdělávání dětí od dvou do tří let**

Povinností ředitele je zajistit optimální podmínky pro vzdělávání, a to i pro děti ve věku od 2 do 3 let, pokud se v mateřské škole přímo vzdělávají. V případě, že se přijaté dvouleté děti budou v mateřské škole vzdělávat, musí se pro zajištění kvalitních podmínek pro vzdělávání dětí ve věku od 2 do 3 let přijmout opatření týkajících se hygienických, prostorových i materiálních podmínek, včetně přizpůsobení organizace vzdělávání.

MŠ dle svých možností poskytne dětem ve věku 2-3 let:

- vhodné podnětné a bezpečné hračky a pomůcky, jejichž uspořádání zajišťuje předkládání přiměřeného množství podnětů a zároveň i bezpečnost vč. nastavení srozumitelných pravidel pro používání a ukládání hraček a pomůcek
- dostatečný prostor pro volný pohyb, hru a zabezpečí možnost naplnění potřeby průběžného odpočinku
- zajistí vyhovující režim dne, který respektuje potřeby dětí (zejména pravidelnost, dostatek času na realizaci činností, úprava času stravování, dostatečný odpočinek)
- dostatečně velký úložný prostor na náhradní oblečení a hygienické potřeby v šatně a zázemí pro zajištění hygieny dítěte,
- vytvoří podmínky pro adaptaci dítěte v souladu s jeho individuálními potřebami a umožní používání specifických pomůcek pro zajištění pocitu bezpečí a jistoty.

### **3.11. Povinné předškolní vzdělávání**

Pro děti, které dosáhnou do 31. srpna pěti let, je následující školní rok pro předškolní vzdělávání povinné (školský zákon). Pokud dítě ještě do mateřské školy nedochází, musí ho zákonný zástupce přihlásit ve spádové nebo jím vybrané mateřské škole v termínu zápisu. Nepřihlášení dítěte k povinnému předškolnímu vzdělávání je považováno za přestupek. V případě, že již dítě, pro které bude předškolní vzdělávání povinné, do MŠ dochází, pokračuje v předškolním vzdělávání v MŠ, pokud zákonný zástupce nezvolí jiný způsob povinného předškolního vzdělávání.

Zápis k předškolnímu vzdělávání se koná v období od 2. května do 16. května. Přesné datum a místo stanoví ředitelka MŠS a zveřejní na webových stránkách, vývěskách MŠ a na webových stránkách zřizovatele školy tj. město Slavičín.

Povinné předškolní vzdělávání má formu pravidelné denní docházky v pracovních dnech po dobu 4 souvisejících hodin denně. Povinné předškolní vzdělávání v MŠS je bezplatné.

Jiné možné způsoby plnění povinného předškolního vzdělávání dítěte:

- **individuální vzdělávání dítěte** – bez pravidelné denní docházky dítěte do MŠ. Dítě může být vzděláváno doma rodičem nebo jinou osobou.
- **vzdělávání v přípravné třídě základní školy** (určené pouze pro děti s uděleným odkladem školní docházky) a ve třídě přípravného stupně základní školy speciální; zákonný zástupce musí přijetí oznámit ve spádové MŠ
- **vzdělávání v zahraniční škole na území České republiky**

Povinné předškolní vzdělávání trvá případně i ve školním roce, pro který byl dítěti povolen odklad povinné školní docházky a je ukončeno až začátkem plnění povinné školní docházky.

#### **3.11.1. Individuální vzdělávání dětí**

Individuální vzdělávání je jednou z možných forem plnění povinného předškolního vzdělávání. Individuální vzdělávání může probíhat po celý školní rok, nebo jen po jeho určité části. Pokud zákonný zástupce plánuje své dítě individuálně vzdělávat po převažující

část školního roku (nadpoloviční počet dnů školního roku), musí svůj záměr oznámit řediteli mateřské školy, do které je dítě zapsáno, nejpozději tři měsíce před začátkem školního roku, ve kterém se má dítě začít povinně vzdělávat. Pokud se zákonný zástupce rozhodne začít své dítě individuálně vzdělávat v průběhu školního roku, musí to písemně oznámit řediteli mateřské školy, ve které se jeho dítě vzdělává, a vyčkat do doručení oznámení řediteli.

Oznámení o individuálním vzdělávání obsahuje identifikační údaje dítěte (jméno a příjmení, rodné číslo, místo trvalého pobytu), období, po které bude dítě individuálně vzděláváno a důvody pro individuální vzdělávání.

Jakmile ředitel školy obdrží oznámení o individuálním vzdělávání, doporučí zákonnému zástupci oblasti z rámcového vzdělávacího programu pro předškolní vzdělávání, ve kterých má být dítě rozvíjeno. Mateřská škola ověřuje, jak si dítě osvojuje očekávané výstupy (schopnosti a dovednosti) v doporučených oblastech. Pokud dítě zaostává v osvojování potřebných schopností a dovedností, pracovníci mateřské školy doporučí rodičům, jak dále postupovat při vzdělávání, aby jejich dítě bylo co nejlépe podpořeno. Mateřská škola ve svém školním řádu stanoví termíny a způsob ověřování, přičemž termín ověřování musí být stanoven v rozmezí měsíců listopad až prosinec. Zákonný zástupce se musí ve stanovený termín dostavit s dítětem k ověření úrovně získaných schopností a dovedností v určených oblastech.

Pokud se zákonný zástupce s dítětem nedostaví k ověření v řádném ani náhradním termínu, ředitel mateřské školy ukončí individuální vzdělávání. Dítě tak musí neprodleně zahájit docházku do mateřské školy, ve které je zapsáno, a to i v případě, že se rodič proti ukončení individuálního vzdělávání odvolá. Pokud bylo individuální vzdělávání ze strany ředitele mateřské školy ukončeno, není již možné dítě opětovně individuálně vzdělávat.

Výdaje, které vzniknou při individuálním vzdělávání (např. nákup didaktických her a pomůcek) hradí zákonný zástupce. Pokud se jedná o dítě se speciálními vzdělávacími potřebami, které ke svému vzdělávání potřebuje podpůrné opatření spočívající v kompenzačních pomůckách (tyto pomůcky na základě vyšetření doporučuje školské poradenské zařízení, jejich soupis je uveden v příloze vyhlášky č. 27/2016 Sb., o vzdělávání žáků se speciálními vzdělávacími potřebami a žáků mimořádně nadaných), hradí pořízení těchto pomůcek stát. Stát také hradí výdaje spojené se zařazením dítěte do vzdělávání v příslušné mateřské škole.

### **3.12. Jazyková příprava dětí s nedostatečnou znalostí českého jazyka**

Mateřská škola poskytuje dětem s nedostatečnou znalostí českého jazyka jazykovou přípravu pro zajištění plynulého přechodu do základního vzdělávání. Děti, které pocházejí z jiného jazykového a kulturního prostředí, potřebují podporu učitele mateřské školy při osvojování českého jazyka. Zvláštní právní úprava platí, kde jsou alespoň 4 cizinci v povinném předškolním vzdělávání v rámci jednoho místa poskytovaného vzdělávání. V takovém případě je v mateřské škole zřízena skupina pro bezplatnou jazykovou přípravu pro zajištění plynulého přechodu do základního vzdělávání. Vzdělávání ve skupině je rozděleno do dvou bloků v průběhu týdne. Ředitel mateřské školy může na základě posouzení potřebnosti jazykové podpory dítěte zařadit do skupiny pro jazykovou přípravu rovněž jiné děti, než jsou cizinci v povinném předškolním vzdělávání, pokud to není nad újmu kvality jazykové přípravy.

Podpůrným materiálem při vzdělávání dětí s nedostatečnou znalostí českého jazyka je Kurikulum češtiny, který lze využívat při individualizované práci s dětmi s nedostatečnou znalostí českého jazyka již od nástupu do MŠ.

## 4. ORGANIZACE VZDĚLÁVÁNÍ

### 4.1. Vnitřní uspořádání školy a charakteristika jednotlivých tříd

Počet tříd: 4

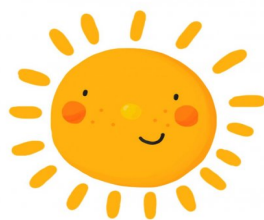
Kapacita MŠ: 102 dětí



#### Motýlci

věková kategorie

5 – 7 let



#### Sluníčka

věková kategorie

3 – 5 let



#### Berušky

věková kategorie

3 – 5 let



#### Lvičci

věková kategorie

3 – 5 let



### **Charakteristika třídy - MOTÝLCI**

Hlavní pedagogický záměr třídy je pomáhat dětem chápat okolní svět, motivovat je k dalšímu poznávání a učení, hlavně však k úspěšnému přechodu dalšího vzdělávání v základní škole. Rozeznáváme individuální potřeby dětí pro jeho zdárný a všestranný rozvoj, připravujeme děti na získávání pocitu jistoty, sebedůvěry a zdravého sebevědomí. Děti se učí formou uvolňovacích cviků v grafomotorických cvičení správnému úchopu tužky, správnému tlaku na tužku a procvičování vizuomotoriky. Pozornost věnujeme rozvíjení pozitivního vztahu dětí k rodnému městu a jeho přírodnímu okolí. Seznamujeme děti s přírodou – se stromy, zvířaty, lidmi, základními životními podmínkami (sluneční energie, voda, vzduch, půda) v nejbližším přírodním prostředí a školní zahradě na základě prožitků a praktických činností. Aktivity a činnosti související s přírodní tematikou a ekologií nazýváme environmentální vzdělávání. Třída je heterogenní, tedy smíšená věková kategorie.



### **Charakteristika třídy – SLUNÍČKA**

Hlavní pedagogický záměr třídy je nabízet vhodné vzdělávací prostředí, v němž se dítě cítí jistě, bezpečně, radostně a spokojeně a které mu zajišťuje možnost projevit se, bavit a zaměstnávat přirozeným dětským způsobem. Vhodně využíváme prožitkového a kooperativního učení hrou, činnosti dětí, které jsou založeny na přímých zážitcích dětí, podporují zvědavost a potřebu objevovat, podněcují radost z učení, zájem poznávat nové, získávat zkušenosti a ovládat další dovednosti. Pozornost věnujeme rozvíjení pozitivního vztahu dětí k rodnému městu a jeho přírodnímu okolí. Seznamujeme děti s přírodou – se stromy, zvířaty, lidmi, základními životními podmínkami (sluneční energie, voda, vzduch, půda) v nejbližším přírodním prostředí a školní zahradě na základě prožitků a praktických činností. Třída je heterogenní, tedy smíšená věková kategorie.



### **Charakteristika třídy – BERUŠKY**

Hlavní prioritou této třídy je dlouhodobý adaptační program, kde se dítě snaží začlenit do kolektivu vrstevníků a postupně si osvojuje základní hygienické návyky a dovednosti, sebeobsluhu a samostatnost v těsné spolupráci s rodiči. Nejdůležitější v tomto období je učení se formou hry. Děti se učí pomocí her zvládat jednoduché pracovní úkony. Pomocí herních aktivit si děti rozvíjejí své vědomosti, dovednosti, postupně se učí pravidlům společenského chování a jednání. Záměrem je citlivý přístup, respektování individuálních potřeb, poskytovat dětem pocit jistoty a bezpečí, pohodu a klid. Pro děti, které docházejí do této třídy druhým rokem je pedagogickým záměrem osvojování jednoduchých poznatků o světě a životě. Rozvíjíme kulturně estetické dovednosti, pohybové dovednosti. Děti se seznamují s různými výtvarnými technikami. Zaměřujeme se na prohlubování sociálních kontaktů a zdvořilostních návyků. Klademe důraz na komunikativní dovednosti, rozvoj slovní zásoby, rozvoj jemné i hrubé motoriky. Třída je heterogenní, tedy smíšená věková kategorie.



### **Charakteristika třídy – LVÍČCI**

Hlavní pedagogický záměr třídy je nabízet vhodné vzdělávací prostředí, v němž se dítě cítí jistě, bezpečně, radostně a spokojeně a které mu zajišťuje možnost projevit se, bavit a zaměstnávat přirozeným dětským způsobem. Vhodně využíváme prožitkového a kooperativního učení hrou, činnosti dětí, které jsou založeny na přímých zážitcích dětí, podporují zvědavost a potřebu objevovat, podněcují radost z učení, zájem poznávat nové, získávat zkušenosti a ovládat další dovednosti. Pozornost věnujeme rozvíjení pozitivního vztahu dětí k rodnému městu a jeho přírodnímu okolí. Seznamujeme děti s přírodou – se stromy, zvířaty, lidmi, základními životními podmínkami (sluneční energie, voda, vzduch, půda) v nejbližším přírodním prostředí a školní zahradě na základě prožitků a praktických činností. Třída je heterogenní, tedy smíšená věková kategorie.



## 4.2. Přijímání dětí do mateřské školy

- Zápis dětí do MŠS na následující školní rok probíhá v období od 2. května do 16. května v tom kalendářním roce, ve kterém následující školní rok začíná. Přijímány jsou zpravidla děti od 3 do 6 let, nejdříve však děti od 2 let. Dítě mladší 3 let nemá právní nárok na přijetí do mateřské školy.
- Termín a místo zápisu stanoví ředitelka MŠS po dohodě se zřizovatelem. Děti jsou přijímány i během školního roku, je-li volné místo pro přijetí.
- Dítě se do MŠS přijímá na základě žádosti rodičů. Žádost o přijetí dítěte do MŠS a všechny potřebné dokumenty, jsou k dispozici, jak ve všech pracovištích v MŠS v písemné podobě, tak na webových stránkách MŠS. Po ukončení zápisu obdrží rodiče rozhodnutí o přijetí či nepřijetí dítěte do MŠS v zákonné lhůtě.
- Pro děti, které dosáhnou do 31. srpna pěti let, je následující školní rok pro předškolní vzdělávání povinné a bezplatné (školský zákon).
- Rodiče jsou povinni dostavit se k zápisu k předškolnímu vzdělávání svých dětí v příslušném školském obvodu, který se stanovuje dle trvalého bydliště. Mateřská škola Slavičín je jeden školský obvod.
- Děti jsou přijímány dle stanovených kritérií a v souladu se Zákonem č. 561/2004 Sb., zákon o předškolním, základním, středním, vyšším odborném a jiném vzdělávání, ve znění pozdějších předpisů. Kritéria jsou stanovena nejméně měsíc před zápisem do MŠS a projednána se zřizovatelem na jednání rady města Slavičina.
- Jednotlivá kritéria jsou ohodnocena počtem bodů dle jejich důležitosti. Pořadí přijatých dětí se řídí výsledným součtem bodů jednotlivých kritérií. Přednostně bude přijato dítě s vyšším celkovým hodnocením.
- V případě rovnosti výsledného součtu bodů jednotlivých kritérií bude pro přijetí k předškolnímu vzdělávání rozhodující datum narození dítěte (starší má přednost před mladším).
- Podmínkou pro přijetí dítěte k předškolnímu vzdělávání do mateřské školy je řádné (povinné) očkování dítěte dle § 50 zákona č. 258/2000 Sb., o ochraně veřejného zdraví a o změně některých souvisejících zákonů v platném znění. Nevztahuje se na povinné předškolní vzdělávání.

## 4.3. Spolupráce se základní školou a institucemi

### Základní škola

Naším cílem je vytvoření plynulého, přirozeného a nestresujícího přechodu do ZŠ. Společně s rodiči i s učitelkami ZŠ spolupracujeme a snažíme se připravit děti na vstup do 1. třídy. Zajímáme se o pedagogickou práci, vyměňujeme si zkušenosti, navštěvujeme se. V průběhu jarního období učitelky ze ZŠ připraví ukázkovou hodinu se zapojením našich dětí do výuky, navštívíme školní družinu.

### DDM Slavičín

Tato vzájemná spolupráce je přínosná jak pro děti, tak pro jejich rodiče. Děti se seznamují

prostřednictvím zájmových kroužků zřízených pro děti předškolního věku s prostředím dětského domu, kde bude většina z nich trávit svůj volný čas nabízenými zájmovými aktivitami i v době, kdy budou chodit do ZŠ. Rodiče jsou na vyhrazeném místě v MŠ pravidelně informováni o akcích, které tato organizace pořádá a získávají povědomí o její činnosti. Naše děti se pravidelně zúčastňují spolu se svými učitelkami tvořivých dílen pro děti, zejména v období Vánoc a Velikonoc.

### **Městská knihovna Slavičín**

Díky této spolupráci si děti rozšiřují obzor a vědomosti týkající se funkce tohoto zařízení a jeho pracovníků, kteří pro ně připravují vzdělávací tématické programy. Děti získávají nové poznatky o knihách, jejich autorech a ilustrátorech. Přispívají také svými výtvarnými pracemi k výzdobě knihovny.

### **Speciálně pedagogické centrum Valašské meziříčí, pracoviště ve Zlíně**

Tato spolupráce je nezbytná pro zajišťování odborných vyšetření a péči pro děti ve speciální logopedické třídě a pro děti se speciálními vzdělávacími potřebami v naší mateřské škole. Spolupracujeme při vytváření plánu pedagogické podpory a individuálních plánů pro děti s více vadami.

### **Krajská pedagogicko - psychologická poradna Zlín, pobočka Slavičín**

Pedagogicko-psychologická poradna poskytuje poradenství i preventivní služby dětem, rodičům a pedagogickým pracovníkům škol. Spolupracujeme především na konzultacích, posouzení a následné vyšetření školní zralosti dětí a sdílíme poradenství pro děti se speciálními vzdělávacími potřebami.

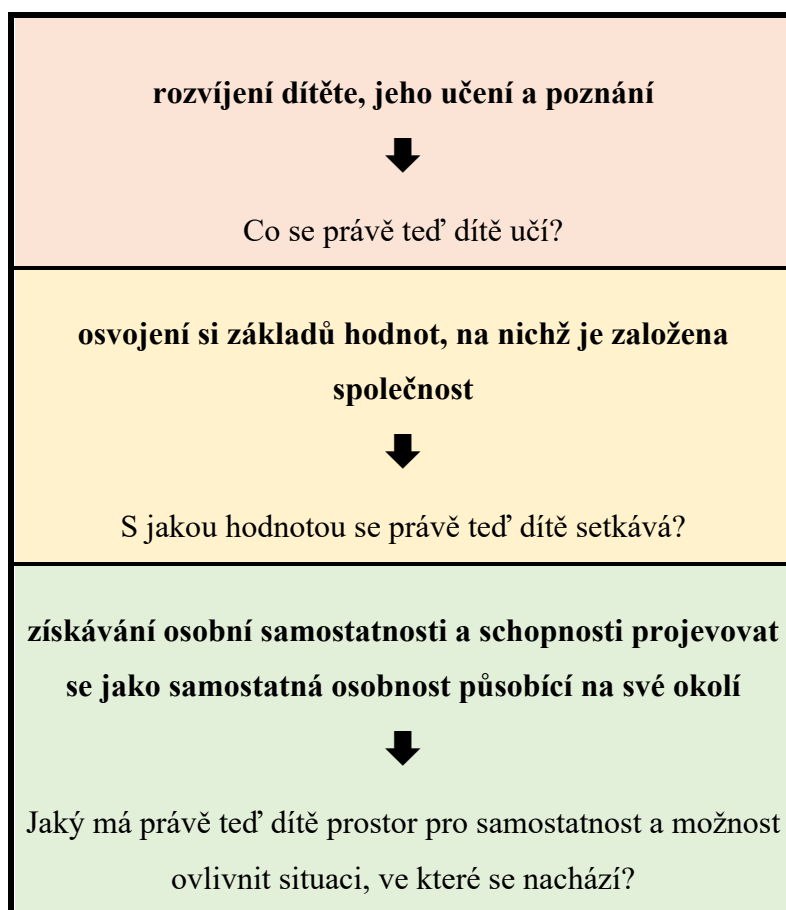
### **Městský úřad Slavičín**

Mateřská škola spolupracuje s městským úřadem jako se zřizovatelem podle platných právních předpisů a norem – kapacita a naplněnost MŠ, provozní doba v omezeném režimu, prázdninový provoz, rozpočet MŠ. Spolupracujeme na společných oslavách a tradicích města Slavičina.

## 5. CHARAKTERISTIKA VZDĚLÁVACÍHO PROGRAMU

je odvozena z přirozeného přírodního cyklu ročních období se zaměřením na environmentální vzdělávání.

### Hlavní rámcové cíle, které vyjadřují základní orientaci předškolního vzdělávání:



Rámcové cíle pedagog naplňuje každodenní prací ve všech činnostech a situacích, které se v průběhu dne vyskytnou, a to prostřednictvím vyváženého poměru spontánních a řízených aktivit.

Každodenní naplňování cílů směřuje k utváření **základů klíčových kompetencí** - předpokládaných vědomostí, dovedností, schopností, postojů a hodnot pro osobní rozvoj a uplatnění každého jedince:

- kompetence k učení (chuť k učení, základní znalosti o světě kolem nás)
- kompetence k řešení problémů (samostatné řešení problémů)
- kompetence komunikativní (řečová vyspělost odpovídající věku)
- kompetence sociální a personální (samostatnost i soužití v kolektivu)
- kompetence činnostní a občanské (schopnost zvládat své činnosti, otevřenost okolnímu dění)

## Priority školního vzdělávacího programu

- ve středu zájmu stojí dítě a jeho prožitky a potřeby
- hlavními prostředky vzdělávání jsou činnosti a vzory
- vzdělávání je pro dítě činností přirozenou a pro pedagoga cílevědomou
- jádro vzdělávání neleží v řízených činnostech, ale ve všem, co se v mateřské škole děje
- dítě si z mateřské školy odnáší kompetence, nikoliv splněné úkoly

## Dlouhodobé cíle vzdělávání

- vytvářet příjemné, pohodové a přátelské prostředí
- vytvářet prostředí s dostatkem mnohostranných a přiměřených podnětů, které pomáhají k aktivnímu rozvoji a učení
- přizpůsobit výchovu a vzdělání vývojovým fyziologickým, kognitivním, sociálním a emocionálním potřebám dětí s přihlédnutím na jejich individuální možnosti
- formovat společenské hodnoty a osobnostní postoje
- prohlubovat láskyplný vztah k rodině a rodnému místu
- vytvořit základy pro odpovědný postoj k životnímu prostředí
- upevňovat zásady zdravého životního stylu

## ORGANIZAČNÍ FORMY A METODY VZDĚLÁVÁNÍ

**„Volba vhodných metod a forem nám usnadní dosažení cíle naší výchovně vzdělávací práce“.**

### Metody:

1. metody slovní
  - monologické (popis, vysvětlení, vyprávění, instruktáž)
  - dialogické (komunitní kruh, rozhovor, diskuze, instruktáž)
  - psychomotorické a smyslové hry
  - prvky dramatické výchovy
  -
2. metody názorně demonstrační
  - prožitkové učení
  - poznávání předmětů a jevů
  - předvádění modelů situací, činností, předmětů
  -
3. metody praktické
  - nácvik pohybových a praktických dovedností
  - pracovní činnosti
  - pokusy
  - grafické a výtvarné činnosti

## Formy:

1. individuální práce
2. skupinová práce
  - skupiny dle volby dětí
  - skupiny dle volby učitelky na základě zájmu dětí nebo schopností dětí
3. činnosti řízené, spontánní, relaxační

Vzdělávání se uskutečňuje po celý den pobytu dětí v MŠ, při všech činnostech, ať řízených či neřízených.

Dopolední činnosti probíhají formou plánovaných tematických celků, které na sebe úzce navazují.

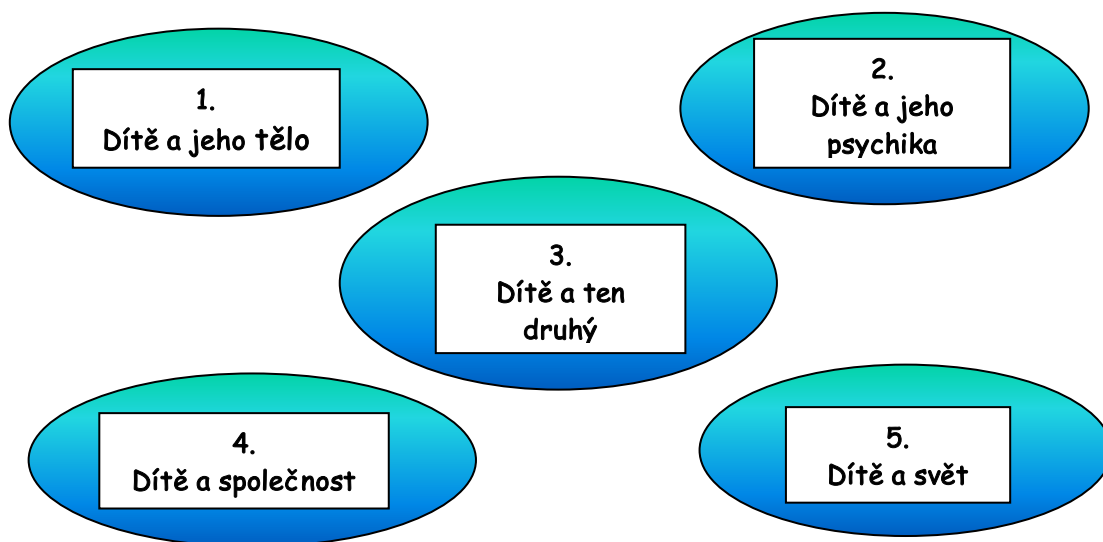
Využíváme situačních momentů, respektujeme přání, potřeby a zájmy dětí.

Rovněž se snažíme zajistit rovnováhu všech činností. Cíle plníme průběžně už od ranních her. Preferujeme metody a formy, které respektují specifika předškolního vzdělávání.

Vzdělávání dětí realizujeme prostřednictvím třídního vzdělávacího plánu, který je zpracován pro jednotlivé třídy v návaznosti na ŠVP.

Usilujeme o to, aby byly děti vzdělávány neformálně, hravými činnostmi, ve kterých se prolínají všechny vzdělávací okruhy.

## Vzdělávací oblasti předškolního vzdělávání



## **Dílčí cíle vzdělávacích oblastí:**

### **1. DÍTĚ A JEHO TĚLO (OBLAST BIOLOGICKÁ)**

- Rozvoj pohybových dovedností
- Rozvoj jemné motoriky
- Rozvoj a užívání všech smyslů
- Osvojení si poznatků o těle a jeho zdraví
- Vytváření zdravých životních návyků
- Vytváření základů zdravého životního stylu

### **2. DÍTĚ A JEHO PSYCHIKA (OBLAST PSYCHOLOGICKÁ)**

- Rozvoj řečových a jazykových dovedností
- Rozvoj komunikativních dovedností
- Rozvoj kultivovaného projevu
- Rozvoj smyslového vnímání
- Rozvoj paměti a pozornosti
- Rozvoj tvořivosti
- Rozvoj sebedůvěry, sebevědomí a osobní spokojenosti
- Rozvoj schopnosti sebeovládání
- Vytváření citových vztahů
- Rozvoj mravního a estetického vnímání

### **3. DÍTĚ A TEN DRUHÝ (OBLAST INTERPERSONÁLNÍ)**

- Osvojení si dovedností pro navazování vztahů k druhým lidem
- Rozvoj sociální citlivosti, tolerance a respektu
- Rozvoj kooperativních dovedností
- Seznamování s osobní ochranou a bezpečím ve vztahu s dětmi i dospělými

### **4. DÍTĚ A SPOLEČNOST (OBLAST SOCIÁLNĚ KULTURNÍ)**

- Poznávání pravidel společenského soužití
- Rozvoj schopnosti žít ve společenství lidí
- Rozvoj hudebních dovedností
- Rozvoj výtvarných dovedností
- Rozvoj dramatických dovedností
- Vytvoření povědomí o mezilidských vztazích a morálních hodnotách
- Rozvoj kulturně společenských postojů a návyků

### **5. DÍTĚ A SVĚT (OBLAST ENVIRONMENTÁLNÍ)**

- Vytváření pozitivního vztahu s prostředím, ve kterém dítě žije
- Vytváření povědomí o vývoji a neustálých proměnách v přírodním prostředí
- Poznávání jiných kultur

- Rozvoj úcty k životu ve všech jeho formách
- Osvojování si jednoduchých poznatků o světě, o planetě Zemi
- Osvojení si poznatků a dovedností o ochraně životního prostředí

## **Elementární okruhy poznatků vzdělávacích oblastí:**

### **1. DÍTĚ A JEHO TĚLO:**

- Lidské tělo a jeho části – hlavní smyslové a tělesné orgány a jejich funkce, včetně pohlavních
- Tělesný vývoj a změny – narození, růst těla a jeho proměny
- Zdravé životní návyky – pohybové činnosti a sport, zdravá výživa, příprava pokrmů, potraviny
- Ochrana osobního zdraví – péče o čistotu zdraví, ochrana před škodlivými látkami a vlivy, návykovými látkami a závislosti, prevence onemocnění
- Ochrana bezpečí – varování před úrazy, nebezpečím hrozícím při hrách, v dopravních situacích, při setkávání s cizími lidmi, věcmi a jevy
- Sebeobsluha – hygiena, stolování, oblékání, úklid
- Věci kolem nás – předměty denní potřeby, hračky, pomůcky, sportovní náčiní a nářadí, výtvarné pomůcky, hudební nástroje, pracovní pomůcky

### **2. DÍTĚ A JEHO PSYCHIKA:**

- Dorozumívání mezi lidmi – zvuky, gesta, řeč, slova, věty, písmena, čísla, symboly
- Sdělování – knížky, film, divadlo
- Předměty a jejich vlastnosti – velikost, barva, tvar, materiály, chutě, vůně, zvuky, funkce předmětů
- Číselné a matematické pojmy – číselná řada, číslice, základní geometrické tvary, množství
- Prostorové pojmy a souvislosti – teď, dnes, včera, zítra, ráno, večer, roční doby, apod.
- Lidé a jejich vlastnosti – fyzické (tělesné rozměry a rysy) i psychické vlastnosti (dovednost, schopnost, vědomost, návyk, tvořivost), city a emoce (úcta, radost, smutek, vztek, ...), vlastnosti dané pohlavními rozdíly
- Různost lidí – každý je jiný, multikultura
- Já – individuální charakteristiky, osobnost; právo být sám sebou

### 3. DÍTĚ A TEN DRUHÝ:

- Vztahy mezi lidmi – kamarádství, přátelství, vztahy mezi oběma pohlavími, cizí lidé, ochrana osobního bezpečí
- Rodina – funkce rodiny, členové rodiny a vztahy mezi nimi, život v rodině, rodina ve světě zvířat
- Mateřská škola – prostředí, vztahy mezi dětmi a dospělými, kamarádi
- Pravidla vzájemného chování - doma, v MŠ, na veřejnosti, herní pravidla

### 4. DÍTĚ A SPOLEČNOST:

- Svět lidí, kultury, umění, práce
- Společenské role – dítě, dospělý, rodič, učitelka, role dané pohlavím či zaměstnáním
- Pravidla vzájemného styku – ohleduplnost, tolerance, spolupráce
- Mravní zásady – „nikomu neškodit“
- Práce, pracovní činnosti a role – pracovní předměty, pomůcky, nástroje, jednoduché pracovní úkony a činnosti, řemesla, povolání, zaměstnání
- Kultura a umění – kultura prostředí, ve kterém dítě žije; lidové zvyky, tradice, svět výtvarného a dramatického umění, svět hudby, svět sportu, jak se lidé baví – zábava
- Rozmanitost lidského světa – naše vlast, jiné země, národy a kultury, multikultura

### 5. DÍTĚ A SVĚT:

- Životní prostředí, svět přírody, vědy, techniky
- Prostředí, v němž dítě žije – domov, škola, obec, okolí domova, okolí školy,
- Život a dění v obci – doprava, ulice, obchody, lékař, důležité instituce, nákupy
- Příroda živá – rostliny, živočichové
- Příroda neživá - přírodní jevy a děje / podnebí, počasí, roční období, změny v přírodě/
- Látky a jejich vlastnosti – voda, vzduch, nerosty, kovy, suroviny, přírodní materiály a jejich vlastnosti, umělé materiály
- Životní prostředí a jeho ochrana – vliv člověka na životní prostředí, na okolní krajinu, péče o okolí a životní prostředí, ochrana přírody



- Věda a technika – technické přístroje, se kterými se setkává
- Co je nebezpečné – nebezpečné předměty, přístroje, kontakt s látkami ohrožující zdraví, kontakt se zvířaty, povětrnostní jevy, ohrožující hromadné situace
- Rozmanitost přírody i světa – země, hory, řeky, pohoří, světadíly, planeta Země, Vesmír)

**Dítě je individuální osobnost, která se rozvíjí v rozsahu svých možností a učí se svým tempem. Dítě tedy nemusí být ve všech vzdělávacích oblastech stejně úspěšné.**

## 6. VZDĚLÁVACÍ OBSAH

Vzdělávací obsah ŠVP PV je zpracován v integrovaných blocích, které umožňují učitelům v jednotlivých třídách pracovat samostatně a tvořivě, lze zkrátit či prodloužit dle potřeb třídy a aktuálního dění. Na základě evaluačních činností dotvořit nebo přeměnit vzdělávání tak, aby umožňovalo dítěti vnímat svět v jeho přirozených souvislostech a získávat tak reálnější pohled na svět a aktivní postoj k němu.

Vzdělávací nabídka je uspořádána do čtyř integrovaných bloků, které jsou odvozeny z přirozeného cyklu ročních období, společenských situací, tradic a zvyků. Jsou svázány s životní realitou a životními potřebami předškolních dětí.

Vzdělávací program konkrétní vzdělávací nabídky a činností je rozpracován v TVP a je v plné kompetenci učitelek dané třídy.



# INTEGROVANÉ BLOKY

## 1. Integrovaný blok



ČERVENÝ PODZIM

## 2. Integrovaný blok



BÍLÁ ZIMA

## 3. Integrovaný blok



ZELENÉ JARO

## 4. Integrovaný blok



ŽLUTÉ LÉTO

# 1. INTEGROVANÝ BLOK

## ČERVENÝ PODZIM

### Charakteristika:

- seznamování se s novým prostředím, do kterého děti přicházejí, s učitelkami, dětmi a ostatními pracovníky MŠ
- seznámení se jmény a značkami dětí ve třídě
- rozvíjení kamarádských vztahů mezi dětmi
- společné vytváření a respektování pravidel soužití
- postupné vedení dětí k dodržování režimového uspořádání dne
- orientace v prostorách i v okolí MŠ
- upevňování rodinných vztahů – život v rodině
- prohlubování poznatků o podzimní přírodě – podzim na zahradě, na poli, v sadu
- sledování a pozorování změn – podzimní počasí, barvy
- výlety do okolí, zájem o okolní přírodu
- seznamování s volně žijícími zvířaty a ptáky v lese, na poli
- poznávání stromů, keřů a jejich plodů, hub
- sběr přírodnin a tvoření z nich
- využívání příležitostí seznamující s lidovými zvyky a tradicemi na podzim
- využití ovoce a zeleniny při tvořivých činnostech
- rozlišování a třídění předmětů podle jejich vlastností – barva, tvar, velikost, množství
- rozvíjení smyslového vnímání - hmat, vůně, chutě ovoce a zeleniny
- podpora zdravé výživy a vytváření zdravých životních návyků, aktivního pohybu a prevence nemoci
- používání základních časoprostorových pojmů
- jednoduché pracovní úkony spojené s podzimními pracemi
- pravidla bezpečnosti a lokomoční pohybové činnosti v přírodním terénu

### Očekávané kompetence (co dítě v rámci svých možností dokáže):

- orientuje se v prostoru třídy – uložení hraček, knih, výtvarné potřeby, kapesníky, atd.
- zvládá běžné způsoby pohybu v různém prostředí – chůze do schodů, ze schodů, pohyb v nerovnoměrném terénu, vyhýbání se překážkám
- rozvíjí sebeobsluhu, samostatnost
- seznamuje se s pravidly pro hygienu, stolování, komunikaci
- získává povědomí o pravidlech bezpečnosti – v MŠ, na vycházce, na školní zahradě
- oslovuje jménem kamarády, pozdraví, poprosí, poděkuje
- respektuje stanovená pravidla
- navazuje kontakty s dětmi i dospělými
- tvoří si základní představu o společenských pravidlech chování

- všímá si změn ve svém okolí – počasí, opadávání stromů, vede jednoduché úvahy o změnách v přírodě
- získává poznatky o charakteristice podzimu
- má povědomí o podzimních svátcích a tradicích s nimi spojenými, ptá se na věci, které ho zajímají
- uvědomuje si, co jeho zdraví prospívá, co škodí – význam ovoce a zeleniny ve stravě, ochrana proti chladnému počasí
- pojmenuje a rozlišuje některé stromy podle listů, jehlic, dozrávajících plodů
- získává povědomí o činnostech prováděných na podzim – sklizeň, uchování plodin, příprava na zimu, dokáže slovně ocenit práci druhých, dělí se
- vnímá jedinečnost podzimního období prostřednictvím literatury, reprodukuje říkanky, písničky, básničky
- napodobuje jednoduchý pohyb dle vzoru
- podílí se na výzdobě mateřské školy, využívá možnosti tvořit z přírodnin v exteriéru
- uvědomuje si, že odlišnost je přirozená – rozeznává vůně, chutě, vnímá hmatem, sluchem
- rozlišuje tvary předmětů, všímá si společných znaků a rozdílů, třídí podle vlastností – barva, tvar, velikost, množství
- pojmenovává druhy ovoce a zeleniny, polních plodin, lesních plodů
- orientuje se v elementárním počtu do šesti, rozlišuje více, méně, stejně
- chápe prostorové pojmy nahoře, uprostřed, dole, nad, pod, mezi, za, před

## 2. INTEGROVANÝ BLOK

### BÍLÁ ZIMA

#### Charakteristika:

- seznamování s tradicemi vánočních svátků
- získávání poznatků okolního světa - oslavy vánoc v jiných zemích
- povědomí o významu adventního období – adventní kalendář
- přivítání Mikuláše s družinou – pochopení rozdílu mezi dobrem a zlem, hledání příkladů – sociální a interaktivní hry, hudební hry
- vytváření vánočních výtvarných prací a dekorací k výzdobě MŠ
- navození klidné, sváteční a pohodové atmosféry
- aktivity podporující uvědomování si vztahů mezi lidmi (kamarádství, úcta ke stáří)
- sociální a interaktivní hry, hudební hry
- pravidla vzájemného soužití a chování
- život a vztahy v rodině
- preventivní logopedické chvílky a dechové cvičení
- vnímání významu Tříkrálová sbírka

- prohlubování poznatků o zimní přírodě, přezimování ptáků, zvířat a rostlin
- seznamování se známými druhy ptáků u našich krmítek
- seznámení s vlastnostmi sněhu a ledu
- provozování zimních her a sportů, bezpečnost na sněhu, ledu, při zimních sportech a hrách
- péče o tělo a zdraví – ochrana, nemoci
- lidské tělo a jeho části, orgány, smysly
- základní pojmy označující velikost, počet
- časoprostorové pojmy
- poznávání lidské hudební kultury a seznamování s hudebními nástroji
- Masopustní veselice - seznamování s významem tohoto lidového zvyku
- Karnevalové veselí
- získávání elementárních poznatků o životě lidí jiných kultur
- zařazování logopedických chviliek a grafomotoriky

### **Očekávané kompetence (co dítě v rámci svých možností dokáže):**

- osvojuje si základní poznatky o českých vánočních tradicích
- poznává dobu minulou a chápe zvyky a tradice tehdejší doby
- zapamatuje si některé písničky, básničky, vánoční koledy
- naslouchá vyprávěnému nebo čtenému textu
- radostně prožívá kouzelnou vánoční atmosféru
- spoluvytváří prostředí pohody – prosociální chování
- rozvíjí si cit pro ochranu zvířat v přírodě
- procvičuje koordinaci ruky a oka, jemnou motoriku, využívá vhodný výtvarný materiál při ztvárnění Mikuláše, čerta i anděla, vánočních motivů, výzdobě třídy, zdobení stromečku
- ovládá své tělo, rozvíjí pohybové dovednosti, sladí pohyb se zpěvem
- chová se obezřetně při setkání s neznámými lidmi, překonává strach, uvědomuje si příjemné a nepříjemné pocity, spolupracuje s ostatními, pomáhá druhému
- zná pravidla her, společného soužití – respektuje je a snaží se je dodržovat
- respektuje potřeby jiného dítěte – podělí se o hračky
- ovládá dech, střídá pomalé a rychlé tempo koled a vánočních písní
- pojmenovává věci, situace, které ho obklopují
- snaží se porozumět pocitům a projevům druhých – odhaduje jejich přání
- uvědomuje si, že je důležité druhým dávat, ne jenom přijímat
- podílí se na upevňování vzájemných vztahů mezi MŠ a rodinou
- všímá si změn a dění v nejbližším okolí, popíše situaci, vyjádří svůj postoj
- využívá knihy, obrazový materiál i média k získávání informací
- získává poznatky o zimním ročním období spojeným s tradicemi a zvyky
- zná charakteristické znaky zimy, vědět, co je sníh a jak vzniká led
- zvládá pohybové dovednosti a chová se bezpečně na sněhovém a namrzlém povrchu – zdokonaluje svou fyzickou i psychickou zdatnost a obratnost
- vnímá a těší se z předností zimního období a uvědomuje si i jeho úskalí – náledí, padající sníh ze střech a rampouchy

- určuje nejznámější druhy ptáků u krmítek
- získává znalosti o lidském zdraví a vliv zdravého životního stylu na lidský organismus
- ví, jak se chránit před chladem, mrazem, sněhem, jakým způsobem tělo zahřát
- zkouší některé druhy zimních sportů – aktivně či prostřednictvím pantomimy, pojmenuje je, popíše výstroj
- pojmenuje části lidského těla, zná všech pět lidských smyslů
- chápe základní pojmy označující velikost
- uvědomuje si plynutí v čase – časoprostorová orientace – rok, měsíc, den, roční doby
- rozlišuje symboly ročních období, rozumí jejich významu
- ztvárňuje krásu zimy prostřednictvím výtvarných, hudebních a pohybových aktivit
- pojmenovává některé hudební nástroje, napodobuje je, poznává podle zvuku
- má povědomí o existenci národů a etnických skupin, kde je celoročně sníh a led
- sladí pohyb s rytmem a hudbou, napodobí pohyb podle vzoru, ale také uplatňuje svou fantazii k vyjádření
- zvládá sebeobsluhu a samostatnost, vyvine úsilí, požádá o pomoc
- rozumí a svými slovy formuluje, co je masopust
- soustředí se, postupuje podle pokynů, spolupracuje

### 3. INTEGROVANÝ BLOK

#### ZELENÉ JARO

##### Charakteristika:

- přírodní jevy a děje související s nástupem jara - příroda, rostliny, zahrada, počasí
- domácí zvířata a jejich mláďata
- rozmanitost živočišné a rostlinné říše - drobní živočichové, pokusy s klíčením semen, sázení
- svátky jara - lidové zvyky a tradice, velikonoční symboly, pálení čarodějnic
- vliv člověka na okolní prostředí a čistotu životního prostředí - ekologie
- neživá příroda – země, voda, vzduch
- správné zacházení s knihou – návštěva knihovny
- seznámení s prací záchranných složek – policie, hasiči, záchranáři – exkurze u IZS
- seznámení s dopravními situacemi a pravidly v dopravním provozu
- seznámení se způsobem ochrany svého osobního bezpečí a zdraví
- seznamování s různými druhy povolání a řemesel, vlastnosti materiálů
- funkce rodiny a jejich vztahy
- matematické pojmy a logické uvažování
- příprava na zápis do ZŠ – návštěva v 1.třídě

## Očekávané kompetence (co dítě v rámci svých možností dokáže):

- má úctu a kladný vztah k přírodě, ke zvířatům
- získává poznatky o přírodě prostřednictvím praktických ukázek – sázení, materiály, neživá příroda
- rozlišuje čtyři roční období – popíše znaky jara, pojmenuje jarní měsíce
- pozná domácí zvířata a jejich mláďata
- má povědomí o jarních svátcích a tradicích s nimi spojených
- seznamuje se se zvyky a prožívá přípravy na Velikonoce
- podílí se na vytváření příjemné pohody a estetické jarní výzdoby
- rozeznává a pojmenuje některé rostliny kvetoucí na jaře, volně žijící živočichy
- projevuje zájem o knížky, naslouchá příběhům inspirovaným obdobím jara
- napomáhá při jarním úklidu zahrady, pracuje se zahradním náradím – umí je pojmenovat
- rozeznává druhy odpadu, ví, jakým způsobem se třídí
- umí ocenit důležitou práci záchranných složek
- zná základní pravidla bezpečného chování v dopravním provozu
- má povědomí o důležitosti některých řemesel a povolání, váží si práce a úsilí dospělých, chová se zdvořile
- napodobuje činnosti prováděné rodiči a ostatními členy rodiny
- připravuje se na zápis do ZŠ, má povědomí o tom, jak probíhá
- podílí se na přípravách ke svátečnímu setkání s maminkami
- pojmenuje členy své rodiny



## 4. INTEGROVANÝ BLOK

### ŽLUTÉ LÉTO

#### Charakteristika:

- seznamování s exotickými zvířaty a jejich přirozeného prostředí pro život
- planeta Země – seznamování s kontinenty a národy, Vesmír - planety
- naše vlast Česká republika – symboly – vlajka, znak, hymna, prezident, hlavní město Praha, Hradčany
- historie a současnost – hrady, zámky, lidé
- život na vesnici, život ve městě
- cestování – dopravní prostředky, dovolená u moře – mořský svět
- oslava dne dětí – Mezinárodní den dětí
- rozloučení a pasování předškoláků odcházejících do ZŠ
- výlety a výslapy do okolí
- ekosystém – voda, louka, les, živočichové
- charakteristické znaky léta
- bezpečnost a ochrana v přírodním prostředí, mezi lidmi a zvířaty

#### Očekávané kompetence (co dítě v rámci svých možností dokáže):

- uplatňuje návyky společenského chování a pravidla schopnosti respektovat druhé
- uvědomuje si svoji odpovědnost a důsledky v jednání
- dodržuje bezpečnost při pracovních činnostech
- chová se odpovědně s ohledem na zdravé a bezpečné prostředí - přírodní i společenské
- umí rozlišit zvířata žijící na jiných kontinentech
- má povědomí o existenci různých národů a etnických skupin, poznává a chápe, že lidé jsou různí
- ztvárňuje reálné i fantazijní představy s pomocí grafických a výtvarných technik
- zdokonaluje se v zacházení s běžným i netradičním výtvarným materiálem, využívá možnosti pracovat v exteriéru
- pohybuje se v členitém přírodním terénu, překonává překážky
- vede rozhovor, účastní se diskuze, vyjadřuje své nápady, myšlenky
- učí se nová slova, aktivně je využívá
- ví, co je pro letní období charakteristické
- podílí se na přípravě výletu, oslav, těší se z hezkých a příjemných zážitků





## 7. EVALUAČNÍ SYSTÉM

Vnitřní evaluace školy je součástí školského zákona č. 561/2004 Sb., o předškolním, základním, středním, vyšším odborném a jiném vzdělávání. Školám je uložena povinnost provádět vlastní hodnocení školy. Hodnocení má být zaměřeno na oblasti, ve kterých je zapotřebí úroveň vzdělávání zlepšit a dál rozvíjet. Hodnocení není cílem, ale prostředkem ke hledání optimálních cest ke vzdělávání dětí. Na základě výsledků se dále rozhodujeme, co je potřeba změnit.

Systém hodnocení školy je každoročně projednáván na pedagogické radě. Cílem je, aby kritéria hodnocení byla v souladu s cíli RVP PV, ŠVP a s vyhláškou 15/2005 Sb.

Pro proces evaluace stanovujeme obecná kritéria hodnocení, která lze využít jak pro evaluaci vnější, tak pro evaluaci vnitřní, která je hlavním těžištěm každodenního procesu vzdělávání dítěte na úrovni třídy i na úrovni školy a stává se prostředkem zpětné vazby pro optimalizaci procesu vzdělávání, kvality a formy působení pedagoga na dítě.

Princip rámcových dokumentů vede pedagogy k tomu, aby se evaluační činnosti na úrovni školy i třídy stávaly samozřejmou, smysluplnou a funkční součástí jejich vzdělávací práce.

### **Na úrovni školního programu se hodnotí:**

- Podmínky
- Cíle a záměry ŠVP
- Práce pedagogického sboru

### **Na úrovni tříd pedagog provádí:**

- Evaluaci integrovaných bloků
- Hodnocení třídy dětí

- Hodnocení jednotlivých dětí
- Hodnocení sebe sama (sebereflexi)

### **Oblasti hodnocení:**

- Soulad TVP, ŠVP a RVP PV
- TVP
- Integrované bloky
- Podmínky vzdělávání (materiálně – technické, životospráva, psychosociální, organizační, personální a řízení MŠ, vzdělávání dětí se SVP a děti nadané, vzdělávání dětí od 2–3 let, jazyková příprava pro děti s nedostatečnou znalostí ČJ)
- Hodnocení a sebehodnocení pedagogů
- Hodnocení dětí
- Spolupráce s rodiči
- Hodnocení výsledků vzdělávání

### **Struktura hodnocení:**

Oblast – vymezení oblastí, které chceme hodnotit a dále s nimi pracovat

Kritéria – stanovení kritérií, které budeme pro hodnocení a vyhodnocování využívat

Nástroje (metody) – stanovení nástrojů, prostřednictvím kterých budeme hodnotit

Četnost – jak často budeme hodnotit

Odpovědná osoba – kdo bude proces sledovat

Analýza a vyhodnocení získaných dat vzhledem ke stanoveným kritériím

Evaluační zpráva – na jejím základě přehodnotíme, upravíme a naplánujeme (s využitím zjištěných informací) – „zpětná vazba“

### **Nástroje hodnocení:**

- pozorování, výsledky práce zaměstnanců
- výsledky činnosti dětí, konzultace s rodiči
- rozhovory, diskuze, rozbor
- kontrolní činnosti (pedagogických a provozních pracovníků, školní a třídní dokumentace)
- hospitace a následné rozbor
- rozbor integrovaných bloků a tematických částí v rámci TVP – porovnání výsledků s plánovanými cíli
- analýza plánů, příprav a řídicí práce
- dotazníky, ankety, závěry ze společenských akcí, pomoc rodičů škole
- hodnocení podmínek vzdělávání (do jaké míry jsou podmínky naplňovány)
- hodnocení a sebehodnocení pedagogů (pedagogický styl, cíle a postupy, tvořivost a improvizace)
- hodnocení dětí (individuální pokroky)
- hodnocení výsledků vzdělávání (kam jsme došli – změna kvality podmínek a vzdělávacího procesu, získané kompetence, vzdělávací cíle)

## Systém hodnocení

OBLAST	KRITÉRIUM	NÁSTROJE	ČETNOST	HODNOTÍ
ŠVP	<ul style="list-style-type: none"> <li>soulad s RVP</li> <li>funkčnost ŠVP</li> </ul>	analýza	1x ročně písemně	ředitelka učitelky
TVP	<ul style="list-style-type: none"> <li>prožitkové učení</li> <li>spontánnost dětí, komunikativnost, tvořivost</li> <li>převažující aktivita dětí</li> <li>konkrétnost, situační učení</li> <li>každodenní prolínání</li> <li>vzdělávacích oblastí</li> <li>soulad s ŠVP</li> <li>hodnocení třídy jako celku</li> </ul>	rozhovory zhodnocení diskuze	denně ústně	učitelky dětí
			pololetně	učitelky
INTEGROVANÉ BLOKY (IB)	<ul style="list-style-type: none"> <li>zda jsou bloky vhodně připraveny</li> <li>zda umožňují dostatečné využívání metod prožitkového a situačního učení</li> <li>zda přinášejí výsledky</li> <li>co chybělo, k čemu je třeba se vrátit</li> <li>kolik dětí je naplnilo</li> <li>vzdělávací přínos</li> </ul>	analýza IB	pololetně písemně	učitelky
PODMÍNKY VZDĚLÁVÁNÍ	<ul style="list-style-type: none"> <li>do jaké míry jsou podmínky naplňovány</li> </ul>	dotazníky	1x za dva roky	učitelky rodiče zaměstnanci
HODNOCENÍ A SEBEHODNOCENÍ PEDAGOGŮ	<ul style="list-style-type: none"> <li>pedagogický styl, cíle a postupy</li> <li>tvořivost, improvizace</li> <li>metody a formy práce</li> </ul>	rozhovory diskuze pozorování hospitace sebereflexe	průběžně písemně	ředitelka učitelky
HODNOCENÍ DĚTÍ	<ul style="list-style-type: none"> <li>získané kompetence, aktivita, tvořivost</li> <li>úroveň dosahování výsledků ve vzdělávacích oblastech</li> <li>individuální hodnocení dětí</li> <li>portfolio</li> </ul>	záznamy o dětech	2x ročně nebo průběžně	učitelky

<b>HODNOCENÍ VÝSLEDKŮ VZDĚLÁVÁNÍ</b>	<ul style="list-style-type: none"> <li>• kvalita podmínek vzdělávání a vzdělávacího procesu,</li> <li>• získané kompetence,</li> <li>• vzdělávací cíle</li> </ul>	hodnotící dotazník hodnotící zpráva	1x ročně	rodiče zaměstnanci ředitelka
<b>SPOLUPRÁCE S RODIČI</b>	<ul style="list-style-type: none"> <li>• řízení školy</li> <li>• podněty pro zlepšení vzdělávacího procesu</li> <li>• vztah pracovníků k dětem</li> </ul>	dotazník	1x za dva roky	rodiče