

Č.j. 84/2022

# ŠKOLNÍ VZDĚLÁVACÍ PROGRAM PRO PŘEDŠKOLNÍ VZDĚLÁVÁNÍ

platný od 1. 9. 2022 do 31. 8. 2025

## BAREVNÝ ROK

organizační útvar

MŠ SLAVIČÍN – NEVŠOVÁ



**Zpracovala:** Gubischová Michaela, vedoucí učitelka a kolektiv pracovníků MŠ Nevšová

## **OBSAH**

1. Identifikační údaje o mateřské škole
2. Obecná charakteristika školy
3. Podmínky předškolního vzdělávání
  - 3.1. Věcné podmínky
  - 3.2. Životospráva
  - 3.3. Psychosociální podmínky
  - 3.4. Organizace provozu
  - 3.5. Řízení mateřské školy
  - 3.6. Personální a pedagogické zajištění
  - 3.7. Spoluúčast rodičů
  - 3.8. Vzdělávání dětí se speciálními vzdělávacími potřebami
  - 3.9. Vzdělávání dětí nadaných
  - 3.10. Vzdělávání dětí od dvou do tří let
  - 3.11. Povinné předškolní vzdělávání
  - 3.12. Jazyková příprava dětí s nedostatečnou znalostí českého jazyka
4. Organizace vzdělávání
5. Charakteristika vzdělávacího programu
6. Vzdělávací obsah
7. Evaluační systém

## 1. IDENTIFIKAČNÍ ÚDAJE

<b>Název vzdělávacího programu:</b>	Barevný rok
<b>Název školy:</b>	Mateřská škola Slavičín
<b>Ředitelka školy:</b>	Florešová Gabriela
<b>Sídlo školy:</b>	Dlouhá 470, 763 21 Slavičín
<b>Zřizovatel:</b>	Město Slavičín, Osvobození 25, 763 21 Slavičín
<b>Organizační útvar:</b>	Mateřská škola Nevšová
<b>Vedoucí učitelka MŠ Nevšová:</b>	Michaela Gubischová
<b>Adresa školy:</b>	Nevšová 153, 763 21 Slavičín
<b>Právní forma:</b>	příspěvková organizace (od 21. 7. 2021)
<b>IČ:</b>	70871531
<b>Telefon:</b>	MŠ Nevšová ☎ 739 314 827
<b>E-mail:</b>	MŠ Nevšová <a href="mailto:nevsova@msslavicin.cz">nevsova@msslavicin.cz</a>
<b>www stránky:</b>	MŠ Nevšová <a href="http://www.msslavicin.cz">www.msslavicin.cz</a>
<b>Platnost dokumentu:</b>	školní rok 2022/23, 2023/24, 2024/25

## 2. OBECNÁ CHARAKTERISTIKA ŠKOLY

### MŠ Nevšová

Od července 2021 bylo provedeno sloučení všech mateřských škol na území Slavičina pod jedno ředitelství MŠ Slavičín, Dlouhá 470 pod vedením paní ředitelky Gabriely Florešové. Nevšová je místní část Slavičina, vzdálená 5 km od něj. Je tady jedna třída – heterogenní složení dětí. Kapacita školy je 28 dětí.

Tato škola byla otevřena 28. 8. 1981. Jedná se o jednotřídní mateřskou školu, kde je velká třída, malá výtvarná pracovna, šatna, sociální zařízení, kuchyň, jídelna a ředitelna. V roce 2013 prošla budova školy renovací, a to v podobě výměny oken, zateplení, nové fasády a opravy střechy. V letních měsících školního roku 2014/2015 došlo k celkové rekonstrukci dětské umývárny a sociálního zařízení.

Předností školy je její umístění v klidném prostředí, uprostřed krásné přírody. Součástí školy je velká zahrada, která zahájila v srpnu rekonstrukci stávajících hracích prvků a je zde vybudováno nové hřiště v přírodním stylu, které dětem nabízí pestrou škálu vzdělávacích i herních aktivit.

V průběhu měsíce října a listopadu došlo k také k celkové renovaci kuchyně mateřské školy.

## **Cíle mateřské školy**

**1. Vytvořit přátelské prostředí, aby se děti cítily spokojené a šťastné, měly pocit bezpečí a pohody.**

- vytvořit vhodné motivační prostředí
- nalézat metody, činnosti, hry, které by vedly děti k zvědavosti, potřebě objevovat, poznávat, komunikovat, aby probouzely aktivitu, zájem zkoušet, tvořit, dokazovat podporovat tělesný rozvoj dítěte, jeho zdraví, pohodu, spokojenost a radost
- rozvíjet řeč, podporovat a povzbuzovat chuť dítěte se učit

**2. Navazovat na rodinnou výchovu, podporovat ji a doplňovat, úzce s rodinou spolupracovat a společně přispívat k osvojení základů hodnot, na nichž je naše společnost založena.**

- rozvíjet schopnost dítěte přizpůsobovat se, reagovat na změny a vyrovnávat se s nimi
- v rozsahu dětských možností přispívat k předávání kulturního dědictví, jeho hodnot, tradic
- učit se poznávat hodnoty jako je individuální svoboda, soucítění se slabšími a ohroženými
- poznávat hodnoty spojené se zdravím, životem, nastínit cestu zdravého životního stylu

**3. Dát dětem možnost rozvíjet svoji samostatnost, sebevědomí, získávat zdravou sebedůvěru.**

- rozvíjet poznání sebe sama, vlastních zájmů, potřeb, možností
- vést děti k tomu, aby se podílely na společném životě a činnostech ve škole i rodině, spolupracovaly, spoluodpovídaly, ale také akceptovaly a tolerovaly druhé

**4. Vytvářet prostředí vzájemné důvěry a otevřenosti mezi zaměstnanci MŠ, dětmi a rodiči**

- navázat s dětmi laskavý, pozitivní vztah
- respektovat jejich potřeby, zájmy
- být dětem pozitivním příkladem v každém okamžiku
- spolupracovat s rodiči, být otevření, vstřícní, se snahou zapojit rodiče do života MŠ

### **3. PODMÍNKY PŘEDŠKOLNÍHO VZDĚLÁVÁNÍ**

#### **3.1. Věcné podmínky**

- mateřská škola má dostatečné vnitřní prostory a uspořádání pro vždy danou věkovou skupinu dětí
- u třídy je samostatná umývárna s hygienickým vybavením pro děti a šatna
- třídy slouží jako učebna a částečně jídelna.
- ve třídě je částečně nový dětský nábytek
- dětský nábytek, zdravotně hygienické zařízení i vybavení pro odpočinek dětí jsou přizpůsobeny antropometrickým požadavkům, odpovídají počtu dětí, jejich zdraví a bezpečnosti
- hračky, pomůcky, náčiní, materiál a doplňky jsou neustále ošetřovány, průběžně obnovovány a doplňovány tak, aby vše bylo plně a funkčně využíváno
- hračky, pomůcky a náčiní jsou umístěny tak, aby je děti viděly, mohly si je samy půjčovat (na základě stanovených pravidel) a orientovaly se tak v jejich uložení
- děti se samy podílí na výzdobě a úpravě prostředí, které je upraveno tak, aby dětské práce byly přístupné a mohly je zhlédnout i rodiče
- školní zahrada prošla rozsáhlou rekonstrukcí v roce 2013. Na školní zahradě je vybudováno mnoho zajímavých herních prvků přírodního stylu pro pohybové aktivity dětí
- všechny interiérové i exteriérové prostory školy splňují bezpečnostní i hygienické normy podle daných předpisů

#### **3.2. Živospráva dětí v mateřské škole**

- dětem je poskytována plnohodnotná a vyvážená strava dle příslušných předpisů
- je zachována vhodná skladba jídelníčku a jsou dodržovány technologie přípravy pokrmů a nápojů
- je zajištěn aktivní pitný režim v průběhu celého pobytu dítěte v MŠ
- mezi jednotlivými jídly jsou dodržovány vhodné intervaly
- děti nikdy nenutíme do jídla, ale snažíme se, aby alespoň vše ochutnaly a naučily se tak zdravému stravování
- děti jsou každodenně dostatečně dlouho venku (s ohledem na počasí) a mají dostatek volného pohybu

- respektujeme individuální potřebu spánku a odpočinku jednotlivých dětí, děti s nižší potřebou spánku pouze odpočívají
- pedagogové se sami chovají podle zásad zdravého životního stylu a poskytují dětem přirozený vzor

### **3.3. Psychosociální podmínky dětí v mateřské škole**

- všichni zaměstnanci školy vytváří dětem takové prostředí, aby se zde cítily dobře, spokojeně a bezpečně
- všechny děti mají ve škole stejná práva, stejné možnosti i povinnosti, nikdo není zvýhodňován
- osobní svoboda a volnost dětí je respektována do určitých mezí vyplývajících z řádů a norem, které jsou ve škole stanoveny
- učitelky se snaží o nenásilnou komunikaci s dítětem, která mu je příjemná, kterou navozuje vzájemný vztah důvěry a spolupráce
- nenásilně vyřazujeme nezdravé soutěžení dětí
- převažuje pozitivní hodnocení, pochvala za konkrétní věci, učíme dítě nebát se, pracovat samostatně, důvěřovat si
- u dětí rozvíjíme cit pro vzájemnou toleranci, ohleduplnost, zdvořilost, vzájemnou pomoc a podporu, řešení konfliktů
- děti se podílí na vytváření pravidel ve třídě, které směřují k vzájemné úctě, respektu a k pohodě ve třídě
- na nejmenší možnou míru eliminujeme stres a spěch
- usilujeme o to, aby třída byla pro děti kamarádkým prostředím, v němž jsou rády
- učitelky se dostatečně věnují vztahům ve třídě, nenásilně ovlivňují vztah mezi dětmi prosociálním směrem (prevence šikany)
- vytváříme ve třídě pravidla, která děti nestresují, ale motivují, děti potřebují hranice, ve kterých se mohou bezpečně pohybovat, dbát na uplatňování profesní výbavy učitelky (autenticita, empatie, schopnost akceptovat člověka, jaký je)

### 3.4. Organizace v mateřské škole

- je stanoven pravidelný denní řád, který je ale natolik flexibilní, že umožňuje činnosti dětí v průběhu dne přizpůsobit potřebám a aktuální situaci
- dětem je zajištěno potřebné zázemí, klid, bezpečnost i soukromí
- usilujeme o vyváženost spontánních a řízených činností
- rodiče mají možnost přivádět i odvádět své dítě do MŠ libovolně dle školního řádu či na základě domluvy
- děti jsou každodenně a dostatečně dlouho venku, vždy s ohledem na okamžitý stav ovzduší nebo počasí
- děti mají dostatek volného pohybu nejen venku, ale i v rámci možností ve třídě
- klidové (spací) aktivity jsou upraveny dle individuálních potřeb dětí
- všichni zaměstnanci školy respektují individuální potřeby dětí, reagují na ně a napomáhají v jejich uspokojování
- pedagogické pracovnice zatěžují děti přiměřeně v rámci možností, děti mají možnost kdykoliv relaxovat v klidných koutcích třídy
- nově přichozím dětem nabízíme adaptační režim dle domluvy s rodiči
- do denního programu pravidelně zařazujeme zdravotně preventivní pohybové aktivity
- je dostatečně dbáno na osobní soukromí dětí
- je respektován počet dětí na třídu, ke spojování tříd dochází jen minimálně, a to v odůvodněných případech
- vzdělávání dětí probíhá v následujícím základním denním režimu:





## ORGANIZACE DNE:

<b>6<sup>00</sup> – 7<sup>45</sup></b>	<ul style="list-style-type: none"><li>➤ příchod dětí</li><li>➤ volné, spontánní činnosti</li><li>➤ hygiena</li><li>➤ svačina</li></ul>
<b>8<sup>00</sup> – 11<sup>30</sup></b>	<ul style="list-style-type: none"><li>➤ pohybové chvílky</li><li>➤ zájmové, řízené činnosti</li><li>➤ přesnídávka</li><li>➤ pobyt venku (pohybové aktivity, seznamování s přírodou a okolím)</li></ul>
<b>11<sup>30</sup> – 12<sup>15</sup></b>	<ul style="list-style-type: none"><li>➤ oběd</li><li>➤ hygiena</li></ul>
<b>12<sup>15</sup> – 14<sup>00</sup></b>	<ul style="list-style-type: none"><li>➤ odpočinek</li><li>➤ poslech relaxační hudby</li><li>➤ četba</li><li>➤ kreslení</li><li>➤ pracovní a grafomotorické listy</li><li>➤ didaktické a společenské hry</li></ul>
<b>14<sup>00</sup> – 16<sup>00</sup></b>	<ul style="list-style-type: none"><li>• hygiena</li><li>• svačina</li><li>• zájmové činnosti a aktivity dětí</li><li>• odchod z MŠ</li></ul>

### **3.5. Řízení mateřské školy**

- ředitelka MŠ Slavičín zodpovídá za vymezení jasných kompetencí daných pracovníků a seznámí je s jejich právy a povinnostmi, které jsou jasně vymezeny v pracovních náplních
- za vedení a organizaci chodu MŠ Vlára zodpovídá vedoucí učitelka, ředitelka kontroluje provoz 1x týdně nebo dle okamžité potřeby
- mezi všemi pracovníky a vedením školy je vytvářena atmosféra důvěry a vzájemné otevřené komunikace, která funguje i ve vztahu k rodičům
- ředitelka pravidelně kontroluje práci zaměstnanců, respektuje jejich názory, motivuje je k aktivní spoluúčasti na přípravě a realizaci ŠVP a TVP
- učitelky tvoří tým a zvou ke spolupráci rodiče
- učitelky pracují podle ŠVP, z výsledků evaluace a hodnocení všech stránek chodu školy se snaží vyvozovat závěry pro další práci
- MŠ spolupracuje se zřizovatelem a dalšími orgány státní správy a samosprávy, se ZŠ Slavičín – Vlára, ZUŠ Slavičín, Gymnáziem Jana Pivečky Slavičín, s Městskou knihovnou Slavičín, SPC ve Zlíně a PPP ve Slavičíně , s DDM ve Slavičíně

### **3.6. Pedagogické a personální zajištění**

Všichni pedagogové mají odbornou kvalifikaci a pracují na základě jasně vymezených a společně vytvořených pravidel. Aktivně přistupují ke svému sebevzdělávání. Ředitelka a vedoucí učitelka podporuje a sleduje další růst profesních kompetencí pedagogů (včetně své osoby), vytváří podmínky pro jejich systematické vzdělávání. Pracovní doba pedagogů je organizována tak, aby byla při všech činnostech zajištěna dětem optimální péče. Překrývání přímé pedagogické činnosti je v maximální možné míře. Probíhá při přípravě na pobyt venku, při pobytu venku a přípravě na oběd. Velkou pomocí je spolupráce se školnicí. Pedagogové jednájí a chovají se tak, aby byli vždy na profesionální úrovni v souladu se společenskými pravidly, pedagogickými a metodickými zásadami výchovy a vzdělávání předškolních dětí. Stravování je zajištěno ve vlastní školní jídelně.

### 3.7. Spoluúčast rodičů

- všechny pedagogické pracovnice usilují o oboustrannou důvěru, vstřícnost, porozumění, respekt a vzájemnou spolupráci mezi rodiči a mateřskou školou
- zákonní zástupci mají možnost podílet se na organizaci společných schůzek a akcí, zapojovat se do společných činností s dětmi
- učitelky chrání soukromí rodiny, zachovávají diskrétnost ve svěřených vnitřních záležitostech, nezasahují do soukromí a života rodiny, pokud nejsou porušována práva dětí
- jsou pravidelně a dostatečně informováni o všem, co se v MŠ děje prostřednictvím pedagogů a písemných informací na nástěnkách a webových stránkách školy
- pedagogičtí pracovníci informují zákonné zástupce o prospívání jejich dítěte, o individuálních pokrocích v rozvoji i učení
- domlouvají se s nimi o společném postupu při výchově a vzdělávání dětí
- zákonní zástupci si mohou dle potřeby individuálně dohodnout termín konzultační schůzky s učitelkami nebo vedoucí učitelkou MŠ
- rodiče mají prostor k vyjádření svých připomínek, názorů a námětů
- rodiče se podílejí na financování divadel v MŠ, výletů, exkurzí a jiných kulturních akcí
- společné akce MŠ s rodiči
  - drakiáda, podzimní slavnost, dny otevřených dveří
  - vystupování na oslavách města Slavičína
  - tvořivé podzimní, vánoční, jarní a velikonoční dílničky
  - besídka ke Dni matek
  - sportovní aktivity
  - pasování předškoláků
  - dotazníky spokojenosti

### **3.8. Vzdělávání dětí se speciálními vzdělávacími potřebami**

Dítětem se speciálními vzdělávacími potřebami je dítě, které k naplnění svých vzdělávacích možností nebo k uplatnění a užívání svých práv na rovnoprávném základě s ostatními potřebuje poskytnutí podpůrných opatření.

Tyto děti mají právo na bezplatné poskytování podpůrných opatření. Podpůrná opatření realizuje MŠ a podle organizační, pedagogické a finanční náročnosti se člení do pěti stupňů.

#### Podpůrná opatření prvního stupně

Ředitelka MŠ rozhodne o poskytování podpůrných opatření prvního stupně bez doporučení školského poradenského zařízení i bez informovaného souhlasu zákonného zástupce. Tímto není dotčeno právo zákonného zástupce na informace o průběhu a výsledcích vzdělávání dítěte.

Učitelka MŠ zpracuje plán pedagogické podpory (dále PLPP), ve kterém bude upravena organizace a hodnocení vzdělávání dítěte včetně úpravy metod a forem práce a projedná jej s ředitelkou MŠ.

Pokud by nepostačovala podpůrná opatření prvního stupně (po vyhodnocení plánu PLPP), doporučí ředitelka MŠ využití poradenské pomoci školského poradenského zařízení za účelem posouzení speciálních vzdělávacích potřeb dítěte.

#### Podpůrná opatření druhého až pátého stupně

Podmínkou pro uplatnění podpůrného opatření 2 až 5 stupně je doporučení školského poradenského zařízení s informovaným souhlasem zákonného zástupce dítěte. K poskytnutí poradenské pomoci školského poradenského zařízení dojde na základě vlastního uvážení zákonného zástupce, doporučení ředitele MŠ nebo OSPOD.

#### Ředitelka školy:

- určí učitele odpovědného za spolupráci se školským poradenským zařízením v souvislosti s doporučením podpůrných opatření dítěte se speciálními vzdělávacími potřebami
- zahájí poskytování podpůrných opatření 2 až 5 stupně bezodkladně po obdržení doporučení školského poradenského zařízení a získání informovaného souhlasu zákonného zástupce

- průběžně vyhodnocuje poskytování podpůrných opatření nejméně 1x ročně, v případě souvisejících okolností častěji

#### Ukončení poskytování podpůrného opatření 2-5 stupně:

- je-li z doporučení školského poradenského zařízení zřejmé, že podpůrná opatření 2-5 stupně již nejsou potřeba, nevyžaduje se souhlas zákonného zástupce, pouze se s ním projedná.

### **3.9. Vzdělávání dětí mimořádně nadaných**

Děti, které vykazují známky nadání podporujeme a vytváříme podmínky zohledněné k individuálním možnostem a k největšímu využití jejich potenciálu. Zajistíme realizaci podpůrných opatření pro podporu nadání. Konzultujeme toto s rodiči, speciálním pedagogem ve škole, školským poradenským zařízením, s pedagogicko-psychologickou poradnou. S dětmi pak dále individuálně pracujeme (zadávání obtížnějších úkolů, pracovních listů, práce s encyklopediemi, zařazování do soutěží) nebo rodičům doporučujeme návštěvy základních uměleckých škol, domů dětí a mládeže, sportovních klubů apod.

### **3.10. Vzdělávání dětí od dvou do tří let**

Povinností ředitele je zajistit optimální podmínky pro vzdělávání, a to i pro děti ve věku od 2 do 3 let, pokud se v mateřské škole přímo vzdělávají. V případě, že se přijaté dvouleté děti budou v mateřské škole vzdělávat, musí se pro zajištění kvalitních podmínek pro vzdělávání dětí ve věku od 2 do 3 let přijmout opatření týkajících se hygienických, prostorových i materiálních podmínek, včetně přizpůsobení organizace vzdělávání.

MŠ dle svých možností poskytne dětem ve věku 2-3 let:

- vhodné podnětné a bezpečné hračky a pomůcky, jejichž uspořádání zajišťuje předkládání přiměřeného množství podnětů a zároveň i bezpečnost vč. nastavení srozumitelných pravidel pro používání a ukládání hraček a pomůcek
- dostatečný prostor pro volný pohyb, hru a zabezpečí možnost naplnění potřeby průběžného odpočinku
- zajistí vyhovující režim dne, který respektuje potřeby dětí (zejména pravidelnost, dostatek času na realizaci činností, úprava času stravování, dostatečný odpočinek)
- dostatečně velký úložný prostor na náhradní oblečení a hygienické potřeby v šatně a zázemí pro zajištění hygieny dítěte,
- vytvoří podmínky pro adaptaci dítěte v souladu s jeho individuálními potřebami a umožní používání specifických pomůcek pro zajištění pocitu bezpečí a jistoty.

### **3.11. Povinné předškolní vzdělávání**

Pro děti, které dosáhnou do 31. srpna pěti let, je následující školní rok pro předškolní vzdělávání povinné (školský zákon). Pokud dítě ještě do mateřské školy nedochází, musí ho zákonný zástupce přihlásit ve spádové nebo jím vybrané mateřské škole v termínu zápisu. Nepřihlášení dítěte k povinnému předškolnímu vzdělávání je považováno za přestupek. V případě, že již dítě, pro které bude předškolní vzdělávání povinné, do MŠ dochází, pokračuje v předškolním vzdělávání v MŠ, pokud zákonný zástupce nezvolí jiný způsob povinného předškolního vzdělávání.

Zápis k předškolnímu vzdělávání se koná v období od 2. května do 16. května. Přesné datum a místo stanoví ředitelka MŠS a zveřejní na webových stránkách, vývěskách MŠ a na webových stránkách zřizovatele školy tj. město Slavičín.

Povinné předškolní vzdělávání má formu pravidelné denní docházky v pracovních dnech po dobu 4 souvisejících hodin denně. Povinné předškolní vzdělávání v MŠS je bezplatné.

Jiné možné způsoby plnění povinného předškolního vzdělávání dítěte:

- **individuální vzdělávání dítěte** – bez pravidelné denní docházky dítěte do MŠ. Dítě může být vzděláváno doma rodičem nebo jinou osobou.
- **vzdělávání v přípravné třídě základní školy** (určené pouze pro děti s uděleným odkladem školní docházky) a ve třídě přípravného stupně základní školy speciální; zákonný zástupce musí přijetí oznámit ve spádové MŠ

- **vzdělávání v zahraniční škole na území České republiky**

Povinné předškolní vzdělávání trvá případně i ve školním roce, pro který byl dítěti povolen odklad povinné školní docházky a je ukončeno až začátkem plnění povinné školní docházky.

### **3.11.1. Individuální vzdělávání dětí**

Individuální vzdělávání je jednou z možných forem plnění povinného předškolního vzdělávání. Individuální vzdělávání může probíhat po celý školní rok, nebo jen po jeho určité části. Pokud zákonný zástupce plánuje své dítě individuálně vzdělávat po převažující části školního roku (nadpoloviční počet dnů školního roku), musí svůj záměr oznámit řediteli mateřské školy, do které je dítě zapsáno, nejpozději tři měsíce před začátkem školního roku, ve kterém se má dítě začít povinně vzdělávat. Pokud se zákonný zástupce rozhodne začít své dítě individuálně vzdělávat v průběhu školního roku, musí to písemně oznámit řediteli mateřské školy, ve které se jeho dítě vzdělává, a vyčkat do doručení oznámení řediteli.

Oznámení o individuálním vzdělávání obsahuje identifikační údaje dítěte (jméno a příjmení, rodné číslo, místo trvalého pobytu), období, po které bude dítě individuálně vzděláváno a důvody pro individuální vzdělávání.

Jakmile ředitel školy obdrží oznámení o individuálním vzdělávání, doporučí zákonnému zástupci oblasti z rámcového vzdělávacího programu pro předškolní vzdělávání, ve kterých má být dítě rozvíjeno. Mateřská škola ověřuje, jak si dítě osvojuje očekávané výstupy (schopnosti a dovednosti) v doporučených oblastech. Pokud dítě zaostává v osvojování potřebných schopností a dovedností, pracovníci mateřské školy doporučí rodičům, jak dále postupovat při vzdělávání, aby jejich dítě bylo co nejlépe podpořeno. Mateřská škola ve svém školním řádu stanoví termíny a způsob ověřování, přičemž termín ověřování musí být stanoven v rozmezí měsíců listopad až prosinec. Zákonný zástupce se musí ve stanovený termín dostavit s dítětem k ověření úrovně získaných schopností a dovedností v určených oblastech.

Pokud se zákonný zástupce s dítětem nedostaví k ověření v řádném ani náhradním termínu, ředitel mateřské školy ukončí individuální vzdělávání. Dítě tak musí neprodleně zahájit docházku do mateřské školy, ve které je zapsáno, a to i v případě, že se rodič proti ukončení individuálního vzdělávání odvolá. Pokud bylo individuální vzdělávání ze strany ředitele mateřské školy ukončeno, není již možné dítě opětovně individuálně vzdělávat.

Výdaje, které vzniknou při individuálním vzdělávání (např. nákup didaktických her a pomůcek) hradí zákonný zástupce. Pokud se jedná o dítě se speciálními vzdělávacími potřebami, které ke svému vzdělávání potřebuje podpůrné opatření spočívající v kompenzačních pomůckách (tyto pomůcky na základě vyšetření doporučuje školské poradenské zařízení, jejich soupis je uveden v příloze vyhlášky č. 27/2016 Sb., o vzdělávání žáků se speciálními vzdělávacími potřebami a žáků mimořádně nadaných), hradí pořízení těchto pomůcek stát. Stát také hradí výdaje spojené se zařazením dítěte do vzdělávání v příslušné mateřské škole.

### **3.12. Jazyková příprava dětí s nedostatečnou znalostí českého jazyka**

Mateřská škola poskytuje dětem s nedostatečnou znalostí českého jazyka jazykovou přípravu pro zajištění plynulého přechodu do základního vzdělávání. Děti, které pocházejí z jiného jazykového a kulturního prostředí, potřebují podporu učitele mateřské školy při osvojování českého jazyka. Zvláštní právní úprava platí, kde jsou alespoň 4 cizinci v povinném předškolním vzdělávání v rámci jednoho místa poskytovaného vzdělávání. V takovém případě je v mateřské škole zřízena skupina pro bezplatnou jazykovou přípravu pro zajištění plynulého přechodu do základního vzdělávání. Vzdělávání ve skupině je rozděleno do dvou bloků v průběhu týdne. Ředitel mateřské školy může na základě posouzení potřeby jazykové podpory dítěte zařadit do skupiny pro jazykovou přípravu rovněž jiné děti, než jsou cizinci v povinném předškolním vzdělávání, pokud to není nad újmu kvality jazykové přípravy.

Podpůrným materiálem při vzdělávání dětí s nedostatečnou znalostí českého jazyka je Kurikulum češtiny, který lze využívat při individualizované práci s dětmi s nedostatečnou znalostí českého jazyka již od nástupu do MŠ.



## 4. ORGANIZACE VZDĚLÁVÁNÍ

### 4.1. Vnitřní uspořádání školy a charakteristika třídy



**Kamarádi**

**Věková kategorie:**

**2 – 7 let**

Počet tříd : **1**

Počet dětí : **28**

## **Charakteristika třídy - Kamarádi**

Třída Kamarádi se nachází v obci Slavičín-Nevšová. Je to heterogenní třída dětí ve věku od dvou do sedmi let. Při mateřské škole pracuje logopedický kroužek, pod vedením paní učitelky Michaely Gubischové.

Třída KAMARÁDI se nachází v prostorné budově, je zde velká třída, herna, pracovna, šatna, sociální zařízení pro děti i zaměstnance, školní kuchyně a jídelna. Předností mateřské školy je její umístění v klidném prostředí uprostřed krásné přírody. Součástí mateřské školy je velká zahrada, která prošla v roce 2015 rekonstrukcí. V přední části zahrady je pískoviště a herní prvky, které slouží k rozvoji motorických dovedností dětí. Je zde také zastřešený altán s lavičkami sloužící nejen k hrám dětí, ale i k řízeným činnostem a k setkávání s rodiči.

V zadní části zahrady byl vybudován prostor k environmentální výchově dětí v průběhu celého roku (pěstování a sklizeň ovoce, zeleniny, bylinek, pozorování motýlů, ptáků, péče o ně, pozorování stromů, posezení u ohně apod.) Nachází se zde také domeček v koruně stromu, který jsme pojmenovali strom Kamarádů. Každý měsíc se u něj třída Kamarádů fotí, a to nám umožňuje strom pozorovat v každém ročním období, kdy se jeho podoba mění.

Navázali jsme také spolupráci s Klubem seniorů z Nevšové. Na společných setkáních, která se konají několikrát do roka, si povídáme, zpíváme, společně tvoříme. Předáváme si drobné dárečky ke Dni seniorů a ke Dni dětí.

Ve třídě Kamarádů se snažíme o vytváření prostředí plného pohody, pochopení, vzájemné tolerance, ochoty pomoci, příkladu starších dětí mladším, individuálním přístupem.

## 4.2. Přijímání dětí do mateřské školy

- Zápis dětí do MŠS je každoročně vyhlašován v měsíci dubnu - květnu. Přijímány jsou zpravidla děti od 3 do 6 let, nejdříve však děti od 2 let. Dítě mladší 3 let nemá právní nárok na přijetí do mateřské školy.
- Termín a místo zápisu stanoví ředitelka MŠS po dohodě se zřizovatelem. Děti jsou přijímány i během školního roku, je-li volné místo pro přijetí.
- Dítě se do MŠS přijímá na základě žádosti rodičů. Žádost o přijetí dítěte do MŠS a všechny potřebné dokumenty, jsou k dispozici, jak ve všech pracovištích v MŠS v písemné podobě, tak na webových stránkách MŠS. Po ukončení zápisu obdrží rodiče rozhodnutí o přijetí či nepřijetí dítěte do MŠS v zákonné lhůtě.
- Pro děti, které dosáhnou do 31. srpna pěti let, je následující školní rok pro předškolní vzdělávání povinné a bezplatné (školský zákon).
- Rodiče jsou povinni dostavit se k zápisu k předškolnímu vzdělávání svých dětí v příslušném školském obvodu, který se stanovuje dle trvalého bydliště. Mateřská škola Slavičín je jeden školský obvod.
- Děti jsou přijímány dle stanovených kritérií a v souladu se Zákonem č. 561/2004 Sb., zákon o předškolním, základním, středním, vyšším odborném a jiném vzdělávání, ve znění pozdějších předpisů. Kritéria jsou stanovena nejméně měsíc před zápisem do MŠS a projednána se zřizovatelem na jednání rady města Slavičína.
- Jednotlivá kritéria jsou ohodnocena počtem bodů dle jejich důležitosti. Pořadí přijatých dětí se řídí výsledným součtem bodů jednotlivých kritérií. Přednostně bude přijato dítě s vyšším celkovým hodnocením.
- V případě rovnosti výsledného součtu bodů jednotlivých kritérií bude pro přijetí k předškolnímu vzdělávání rozhodující datum narození dítěte (starší má přednost před mladším).
- Podmínkou pro přijetí dítěte k předškolnímu vzdělávání do mateřské školy je řádné (povinné) očkování dítěte dle § 50 zákona č. 258/200 Sb., o ochraně veřejného zdraví a o změně některých souvisejících zákonů v platném znění. Nevztahuje se na povinné předškolní vzdělávání.

## 4.3. Spolupráce se základní školou a institucemi

### Základní škola

Naším cílem je vytvoření plynulého, přirozeného a nestresujícího přechodu do ZŠ. Společně s rodiči i s učitelkami ZŠ spolupracujeme a snažíme se připravit děti na vstup do 1. třídy. Zajímáme se o pedagogickou práci, vyměňujeme si zkušenosti, navštěvujeme se. V průběhu jarního období učitelky ze ZŠ připraví ukázkovou hodinu se zapojením našich dětí do výuky, navštívíme školní družinu.

## **DDM Slavičín**

Tato vzájemná spolupráce je přínosná jak pro děti, tak pro jejich rodiče. Děti se seznamují prostřednictvím zájmových kroužků zřízených pro děti předškolního věku s prostředím dětského domu, kde bude většina z nich trávit svůj volný čas nabízenými zájmovými aktivitami i v době, kdy budou chodit do ZŠ. Rodiče jsou na vyhrazeném místě v MŠ pravidelně informováni o akcích, které tato organizace pořádá a získávají povědomí o její činnosti. Naše děti se pravidelně zúčastňují spolu se svými učitelkami tvořivých dílen pro děti, zejména v období Vánoc a Velikonoc.

## **Městská knihovna Slavičín**

Díky této spolupráci si děti rozšiřují obzor a vědomosti týkající se funkce tohoto zařízení a jeho pracovníků, kteří pro ně připravují vzdělávací tématické programy. Děti získávají nové poznatky o knihách, jejich autorech a ilustrátorech. Přispívají také svými výtvarnými pracemi k výzdobě knihovny.

## **Speciálně pedagogické centrum Valašské meziříčí, pracoviště ve Zlíně**

Tato spolupráce je nezbytná pro zajišťování odborných vyšetření a péči pro děti ve speciální logopedické třídě a pro děti se speciálními vzdělávacími potřebami v naší mateřské škole. Spolupracujeme při vytváření plánu pedagogické podpory a individuálních plánů pro děti s více vadami.

## **Krajská pedagogicko -psychologická poradna Zlín, pobočka Slavičín**

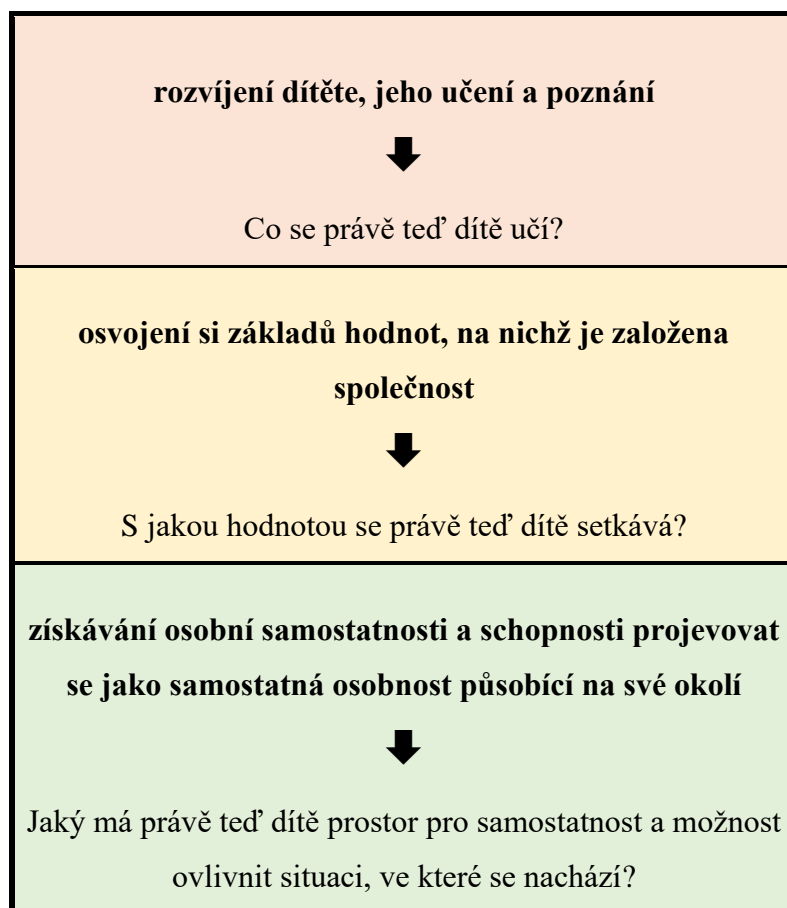
Pedagogicko-psychologická poradna poskytuje poradenství i preventivní služby dětem, rodičům a pedagogickým pracovníkům škol. Spolupracujeme především na konzultacích, posouzení a následné vyšetření školní zralosti dětí a sdílíme poradenství pro děti se speciálními vzdělávacími potřebami.

## **Městský úřad Slavičín**

Mateřská škola spolupracuje s městským úřadem jako se zřizovatelem podle platných právních předpisů a norem – kapacita a naplněnost MŠ, provozní doba v omezeném režimu, prázdninový provoz, rozpočet MŠ. Spolupracujeme na společných oslavách a tradicích města Slavičina.

## 5. CHARAKTERISTIKA VZDĚLÁVACÍHO PROGRAMU

Hlavní rámcové cíle, které vyjadřují základní orientaci předškolního vzdělávání:



Rámcové cíle pedagog naplňuje každodenní prací ve všech činnostech a situacích, které se v průběhu dne vyskytnou, a to prostřednictvím vyváženého poměru spontánních a řízených aktivit.

Každodenní naplňování cílů směřuje k utváření **základů klíčových kompetencí** - předpokládaných vědomostí, dovedností, schopností, postojů a hodnot pro osobní rozvoj a uplatnění každého jedince:

- kompetence k učení (chuť k učení, základní znalosti o světě kolem nás)
- kompetence k řešení problémů (samostatné řešení problémů)
- kompetence komunikativní (řečová vyspělost odpovídající věku)
- kompetence sociální a personální (samostatnost i soužití v kolektivu)

- kompetence činnostní a občanské (schopnost zvládat své činnosti, otevřenost okolnímu dění)

### **Priority školního vzdělávacího programu**

- ve středu zájmu stojí dítě a jeho prožitky a potřeby
- hlavními prostředky vzdělávání jsou činnosti a vzory
- vzdělávání je pro dítě činnosti přirozenou a pro pedagoga cílevědomou
- jádro vzdělávání neleží v řízených činnostech, ale ve všem, co se v mateřské škole děje
- dítě si z mateřské školy odnáší kompetence, nikoliv splněné úkoly

### **Dlouhodobé cíle vzdělávání**

- vytvářet příjemné, pohodové a přátelské prostředí
- vytvářet prostředí s dostatkem mnohostranných a přiměřených podnětů, které pomáhají k aktivnímu rozvoji a učení
- přizpůsobit výchovu a vzdělání vývojovým fyziologickým, kognitivním, sociálním a emocionálním potřebám dětí s přihlédnutím na jejich individuální možnosti
- formovat společenské hodnoty a osobnostní postoje
- prohlubovat láskyplný vztah k rodině a rodnému místu
- vytvořit základy pro odpovědný postoj k životnímu prostředí
- upevňovat zásady zdravého životního stylu

## ORGANIZAČNÍ FORMY A METODY VZDĚLÁVÁNÍ

### „Volba vhodných metod a forem nám usnadní dosažení cíle naší výchovně vzdělávací práce“.

#### Metody:

1. metody slovní
  - monologické (popis, vysvětlení, vyprávění, instruktáž)
  - dialogické (komunitní kruh, rozhovor, diskuze, instruktáž)
  - psychomotorické a smyslové hry
  - prvky dramatické výchovy
2. metody názorně demonstrační
  - prožitkové učení
  - poznávání předmětů a jevů
  - předvádění modelů situací, činností, předmětů
3. metody praktické
  - nácvik pohybových a praktických dovedností
  - pracovní činnosti
  - pokusy
  - grafické a výtvarné činnosti

#### Formy:

1. individuální práce
2. skupinová práce
  - skupiny dle volby dětí
  - skupiny dle volby učitelky na základě zájmu dětí nebo schopností dětí
3. činnosti řízené, spontánní, relaxační

Vzdělávání se uskutečňuje po celý den pobytu dětí v MŠ, při všech činnostech, ať řízených či neřízených.

Dopolední činnosti probíhají formou plánovaných tematických celků, které na sebe úzce navazují.

Využíváme situačních momentů, respektujeme přání, potřeby a zájmy dětí.

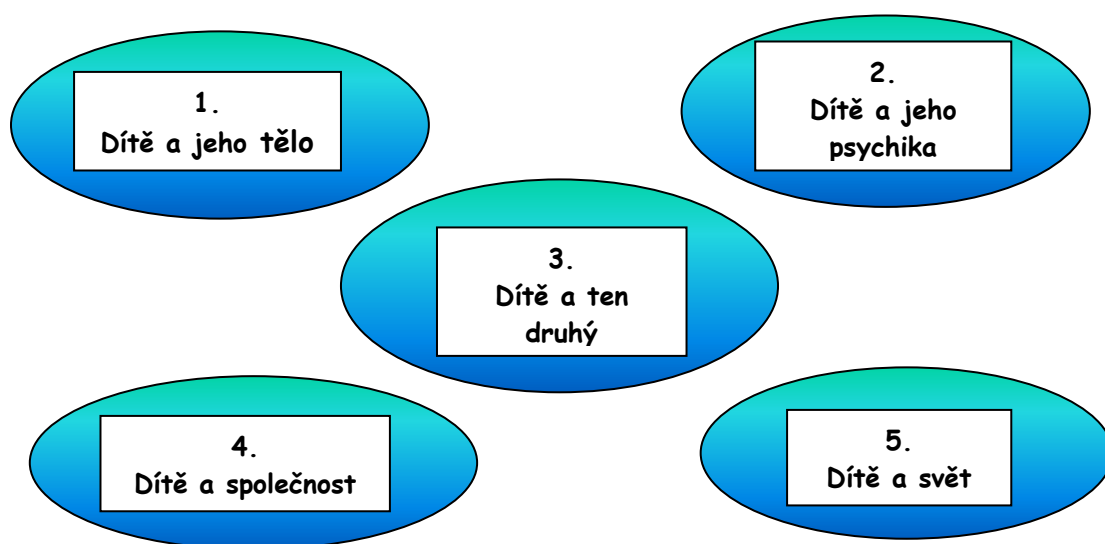
Rovněž se snažíme zajistit rovnováhu všech činností. Cíle plníme průběžně už od ranních her.

Preferujeme metody a formy, které respektují specifika předškolního vzdělávání.

Vzdělávání dětí realizujeme prostřednictvím třídního vzdělávacího plánu, který je zpracován pro jednotlivé třídy v návaznosti na ŠVP.

Usilujeme o to, aby byly děti vzdělávány neformálně, hravými činnostmi, ve kterých se prolínají všechny vzdělávací okruhy.

### Vzdělávací oblasti předškolního vzdělávání



#### Dílčí cíle vzdělávacích oblastí :

##### **1. DÍTĚ A JEHO TĚLO ( OBLAST BIOLOGICKÁ )**

- Rozvoj pohybových dovedností
- Rozvoj jemné motoriky
- Rozvoj a užívání všech smyslů
- Osvojení si poznatků o těle a jeho zdraví
- Vytváření zdravých životních návyků
- Vytváření základů zdravého životního stylu



## **2. DÍTĚ A JEHO PSYCHIKA ( OBLAST PSYCHOLOGICKÁ )**

- Rozvoj řečových a jazykových dovedností
- Rozvoj komunikativních dovedností
- Rozvoj kultivovaného projevu
- Rozvoj smyslového vnímání
- Rozvoj paměti a pozornosti
- Rozvoj tvořivosti
- Rozvoj sebedůvěry, sebevědomí a osobní spokojenosti
- Rozvoj schopnosti sebeovládání
- Vytváření citových vztahů
- Rozvoj mravního a estetického vnímání

## **3. DÍTĚ A TEN DRUHÝ ( OBLAST INTERPERSONÁLNÍ )**

- Osvojení si dovedností pro navazování vztahů k druhým lidem
- Rozvoj sociální citlivosti, tolerance a respektu
- Rozvoj kooperativních dovedností
- Seznamování s osobní ochranou a bezpečím ve vztahu s dětmi i dospělými

## **4. DÍTĚ A SPOLEČNOST ( OBLAST SOCIÁLNĚ KULTURNÍ )**

- Poznávání pravidel společenského soužití
- Rozvoj schopnosti žít ve společenství lidí
- Rozvoj hudebních dovedností
- Rozvoj výtvarných dovedností
- Rozvoj dramatických dovedností
- Vytvoření povědomí o mezilidských vztazích a morálních hodnotách
- Rozvoj kulturně společenských postojů a návyků

## **5. DÍTĚ A SVĚT ( OBLAST ENVIRONMENTÁLNÍ )**

- Vytváření pozitivního vztahu s prostředím, ve kterém dítě žije

- Vytváření povědomí o vývoji a neustálých proměnách v přírodním prostředí
- Poznávání jiných kultur
- Rozvoj úcty k životu ve všech jeho formách
- Osvojování si jednoduchých poznatků o světě, o planetě Zemi
- Osvojení si poznatků a dovedností o ochraně životního prostředí

### **Elementární okruhy poznatků vzdělávacích oblastí:**

#### **1. DÍTĚ A JEHO TĚLO:**

- Lidské tělo a jeho části – hlavní smyslové a tělesné orgány a jejich funkce, včetně pohlavních
- Tělesný vývoj a změny – narození, růst těla a jeho proměny
- Zdravé životní návyky – pohybové činnosti a sport, zdravá výživa, příprava pokrmů, potraviny
- Ochrana osobního zdraví – péče o čistotu zdraví, ochrana před škodlivými látkami a vlivy, návykovými látkami a závislostí, prevence onemocnění
- Ochrana bezpečí – varování před úrazy, nebezpečím hrozícím při hrách, v dopravních situacích, při setkávání s cizími lidmi, věcmi a jevy
- Sebeobsluha – hygiena, stolování, oblékání, úklid
- Věci kolem nás – předměty denní potřeby, hračky, pomůcky, sportovní náčiní a nářadí, výtvarné pomůcky, hudební nástroje, pracovní pomůcky

#### **2. DÍTĚ A JEHO PSYCHIKA:**

- Dorozumívání mezi lidmi – zvuky, gesta, řeč, slova, věty, písmena, čísla, symboly
- Sdělování – knížky, film, divadlo
- Předměty a jejich vlastnosti – velikost, barva, tvar, materiály, chutě, vůně, zvuky, funkce předmětů
- Číselné a matematické pojmy – číselná řada, číslice, základní geometrické tvary, množství

- Prostorové pojmy a souvislosti – teď, dnes, včera, zítra, ráno, večer, roční doby, apod.
- Lidé a jejich vlastnosti – fyzické (tělesné rozměry a rysy) i psychické vlastnosti (dovednost, schopnost, vědomost, návyk, tvořivost), city a emoce ( úcta, radost, smutek, vztek, ...), vlastnosti dané pohlavními rozdíly
- Různost lidí – každý je jiný, multikultura
- Já – individuální charakteristiky, osobnost; právo být sám sebou

### 3. DÍTĚ A TEN DRUHÝ:

- Vztahy mezi lidmi – kamarádství, přátelství, vztahy mezi oběma pohlavími, cizí lidé, ochrana osobního bezpečí
- Rodina – funkce rodiny, členové rodiny a vztahy mezi nimi, život v rodině, rodina ve světě zvířat
- Mateřská škola – prostředí, vztahy mezi dětmi a dospělými, kamarádi
- Pravidla vzájemného chování - doma, v MŠ, na veřejnosti, herní pravidla

### 4. DÍTĚ A SPOLEČNOST:

- Svět lidí, kultury, umění, práce
- Společenské role – dítě, dospělý, rodič, učitelka, role dané pohlavím či zaměstnáním
- Pravidla vzájemného styku – ohleduplnost, tolerance, spolupráce
- Mravní zásady – „nikomu neškodit“
- Práce, pracovní činnosti a role – pracovní předměty, pomůcky, nástroje, jednoduché pracovní úkony a činnosti, řemesla, povolání, zaměstnání
- Kultura a umění – kultura prostředí, ve kterém dítě žije; lidové zvyky, tradice, svět výtvarného a dramatického umění, svět hudby, svět sportu, jak se lidé baví – zábava
- Rozmanitost lidského světa – naše vlast, jiné země, národy a kultury, multikultura

## 5. DÍTĚ A SVĚT:

- Životní prostředí, svět přírody, vědy, techniky
- Prostředí, v němž dítě žije – domov, škola, obec, okolí domova, okolí školy,
- Život a dění v obci – doprava, ulice, obchody, lékař, důležité instituce, nákupy
- Příroda živá – rostliny, živočichové
- Příroda neživá - přírodní jevy a děje / podnebí, počasí, roční období, změny v přírodě/
- Látky a jejich vlastnosti – voda, vzduch, nerosty, kovy, suroviny, přírodní materiály a jejich vlastnosti, umělé materiály
- Životní prostředí a jeho ochrana – vliv člověka na životní prostředí, na okolní krajinu, péče o okolí a životní prostředí, ochrana přírody
- Věda a technika – technické přístroje, se kterými se setkává
- Co je nebezpečné – nebezpečné předměty, přístroje, kontakt s látkami ohrožující zdraví, kontakt se zvířaty, povětrnostní jevy, ohrožující hromadné situace
- Rozmanitost přírody i světa – země, hory, řeky, pohoří, světadíly, planeta Země, Vesmír)

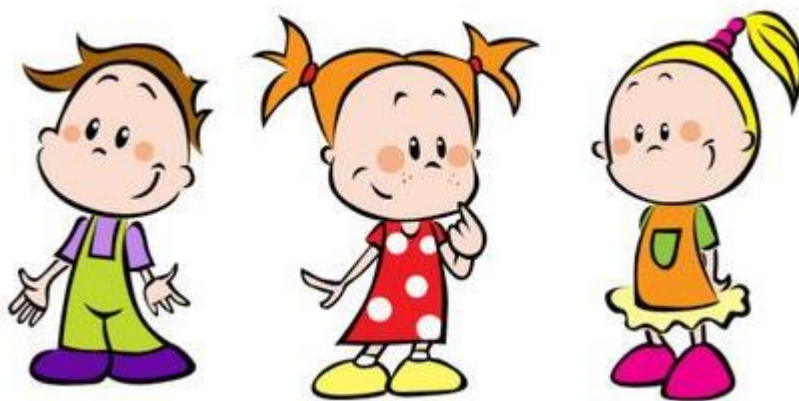
**Dítě je individuální osobnost, která se rozvíjí v rozsahu svých možností a učí se svým tempem. Dítě tedy nemusí být ve všech vzdělávacích oblastech stejně úspěšné.**

## 6. VZDĚLÁVACÍ OBSAH

Vzdělávací obsah ŠVP PV je zpracován v integrovaných blocích, které umožňují učitelům v jednotlivých třídách pracovat samostatně a tvořivě, lze zkrátit či prodloužit dle potřeb třídy a aktuálního dění. Na základě evaluačních činností dotvořit nebo přeměnit vzdělávání tak, aby umožňovalo dítěti vnímat svět v jeho přirozených souvislostech a získávat tak reálnější pohled na svět a aktivní postoj k němu.

Vzdělávací nabídka je uspořádána do čtyř integrovaných bloků, které jsou odvozeny z přirozeného cyklu ročních období, společenských situací, tradic a zvyků. Jsou svázány s životní realitou a životními potřebami předškolních dětí.

Vzdělávací program konkrétní vzdělávací nabídky a činností je rozpracován v TVP a je v plné kompetenci učitelek dané třídy.



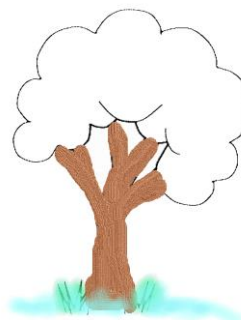
# INTEGROVANÉ BLOKY

## 1. Integrovaný blok



ČERVENÝ PODZIM

## 2. Integrovaný blok



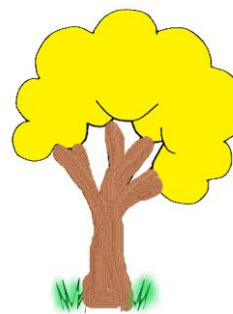
BÍLÁ ZIMA

## 3. Integrovaný blok



ZELENÉ JARO

## 4. Integrovaný blok



ŽLUTÉ LÉTO